



ที่ว่าการอำเภอเขวาสันรินทร์
 เลขที่รับ ๓๒๒
 วันที่ 17 ม.ค. 2566
 เวลา 15.55
 ศาลากลางจังหวัดปทุมธานี
 ถนนเดชา ปน ๙๕๐๐๐

17 ม.ค. 2566

ที่ ปน ๐๐๑๔.๓/ว ๑๓๘๖

๑๓ มกราคม ๒๕๖๖

เรื่อง ขอบความอนุเคราะห์ในการประชาสัมพันธ์การแจ้งการครอบครองสัตว์ป่าควบคุมหรือซากสัตว์ป่าควบคุม
 เรียน นายอำเภอทุกอำเภอ

สิ่งที่ส่งมาด้วย สำเนาหนังสือกรมอุทยานแห่งชาติ สัตว์ป่า และพันธุ์พืช ด่วนที่สุด ที่ ทส ๐๙๐๒.๑๐/๒๗๐๓๓๓
 ลงวันที่ ๒๘ ธันวาคม ๒๕๖๕ พร้อมเอกสารที่เกี่ยวข้อง จำนวน ๑ ชุด

ด้วย กรมอุทยานแห่งชาติ สัตว์ป่า และพันธุ์พืช ดำเนินการรับแจ้งครอบครอง สัตว์ป่าควบคุม และซากสัตว์ป่าควบคุมที่มีไว้ในความครอบครองของประชาชน เป็นไปตามข้อกฎหมายที่เกี่ยวข้อง ซึ่งบัญชีสัตว์ป่าควบคุมที่ต้องแจ้งการครอบครองทั้งสิ้น ๖๗ ชนิด ประกอบด้วย

(๑) สัตว์ป่าควบคุม (ชนิด ก) จำนวน ๑๐ ชนิด ประกอบด้วย (เริ่มแจ้งการครอบครอง ๑๗ ธันวาคม ๒๕๖๕ - ๑๖ มีนาคม ๒๕๖๖)

- | | |
|-----------------------|---------------------|
| - เสือชีตา | - สิงโต |
| - เสือจากัวร์ | - กอริลล่าภูเขา |
| - กอริลล่า | - ชิมแพนซีธรรมดา |
| - โบโนโบ | - อูรังอุตังสุมาตรา |
| - อูรังอุตังบอร์เนียว | - งูนาคอนดาเขียว |

(๒) สัตว์ป่าควบคุม (ชนิด ข กลุ่มสัตว์เลี้ยงลูกด้วยนม) จำนวน ๑๑ ชนิด ประกอบด้วย (เริ่มแจ้งการครอบครอง ๑๖ มกราคม ๒๕๖๖ - ๑๕ เมษายน ๒๕๖๖)

- | | |
|---------------------|-----------------|
| - โอริกซ์ซาฮารา | - ยีราฟ |
| - แพนด้าแดง | - โอซีสล็อต |
| - มาร์โมเสทกอลดี | - ทามารินหัวทอง |
| - โลออนทามารินสีทอง | - ทามารินหัวดำ |
| - ลีเมอร์หางวงแหวน | - ลีเมอร์เรด |
| - ลีเมอร์รพี | |

(๓) สัตว์ป่าควบคุม (ชนิด ข กลุ่มสัตว์ปีก) จำนวน ๒๙ ชนิด ประกอบด้วย (เริ่มแจ้งการครอบครอง ๑๕ กุมภาพันธ์ ๒๕๖๖ - ๑๔ มิถุนายน ๒๕๖๖)

- | | |
|---|------------------|
| - นกอินทรีฮาร์ปี | - ไก่ฟ้าหิมาลัย |
| - ไก่ฟ้าสวนโฮ | - นกแว่นนโปเลียน |
| - นกกระเรียนมงกุฎดำ | - นกชิสคินแดง |
| - นกเอี้ยงบาทลี | - นกกระต๊วกอฟฟิน |
| - นกกระตั้มลัคกันหรือ นกกระตั้มใหญ่หงอนสีชมพู | - นกกระตั้มดำ |

/- นกแก้ว...

- นักแก้วเมซอนท้ายทอยเหลือง
- นักแก้วเมซอนกระหม่อมม่วง
- นักแก้วเมซอนหัวเหลือง
- นักแก้วมาคอร์ดบัพพอน
- นักแก้วมาคอร์ดสคาร์เล็ต
- นักแก้วมาคอร์ดหน้าผากแดง
- นักแก้วหงอน
- นักแก้วมาคอร์ดหัวสีน้ำเงิน
- นักแก้วเทาแอฟริกัน
- นักแก้วคาคาโปหรือนกคาคาโป
- นักแก้วเมซอนไหล่เหลือง
- นักแก้วเมซอนคิวบา
- นักแก้วมาคอร์ดไฮยาซินธ์
- นักแก้วมาคอร์ดคอสีฟ้า
- นักแก้วมาคอร์ดมิลิทารี
- นักแก้วมาคอร์ดสปิกซ์
- นักแก้วคอนัวร์สีทอง
- นักแก้วมาคอร์ดโอลิเวอร์
- นักแก้วคอนัวร์คอสีฟ้า

(๕) สัตว์ป่าควบคุม (ชนิด ข กลุ่มสัตว์เลี้ยงคลาน) จำนวน ๑๗ ชนิด ประกอบด้วย (เริ่มแจ้งการครอบครอง ๑๗ มีนาคม ๒๕๖๖ - ๑๔ กรกฎาคม ๒๕๖๖)

- ทิวทาร์
- จิ้งจกเทอร์คอยส์
- อิกัวน่าฟิจิลายแถบ
- อิกัวน่าหินบาฮาม่า
- อิกัวน่าหิน
- งูบดัมเมอร์ริส
- เต่ามาดากัสการ์
- เต่าดาวอินเดีย
- เต่าแพนเค้ก
- กิ้งก่าแอลลิเกเตอร์แอนชูทอย
- อิกัวน่าฟิจิ
- อิกัวน่าหัวเรด
- อิกัวน่าริคอร์ด
- มังกรโคโมโด
- เต่าบกสายจักรหรือเต่าลายรัศมี
- เต่ายักษ์กาลาปากอส
- เต่าดาวพม่า

เพื่อให้การแจ้งครอบครองสัตว์ป่าควบคุมและซากสัตว์ป่าควบคุมเป็นไปอย่างทั่วถึง จังหวัดปัตตานีให้อำเภอประชาสัมพันธ์ให้ประชาชนทราบโดยทั่วกัน ตลอดจนแจ้งองค์กรปกครองส่วนท้องถิ่น กำนันและผู้ใหญ่บ้านในท้องที่ให้ทราบหรือประชาสัมพันธ์ต่อไป ทั้งนี้ สามารถยื่นคำขอครอบครอง สัตว์ป่าควบคุมและซากสัตว์ป่าควบคุมได้ ณ สำนักบริหารพื้นที่อนุรักษ์ที่ ๖ สาขาปัตตานี เบอร์โทรศัพท์ ๐-๗๓๓๓-๖๒๕๐

จึงเรียนมาเพื่อทราบและดำเนินการ

ขอแสดงความนับถือ

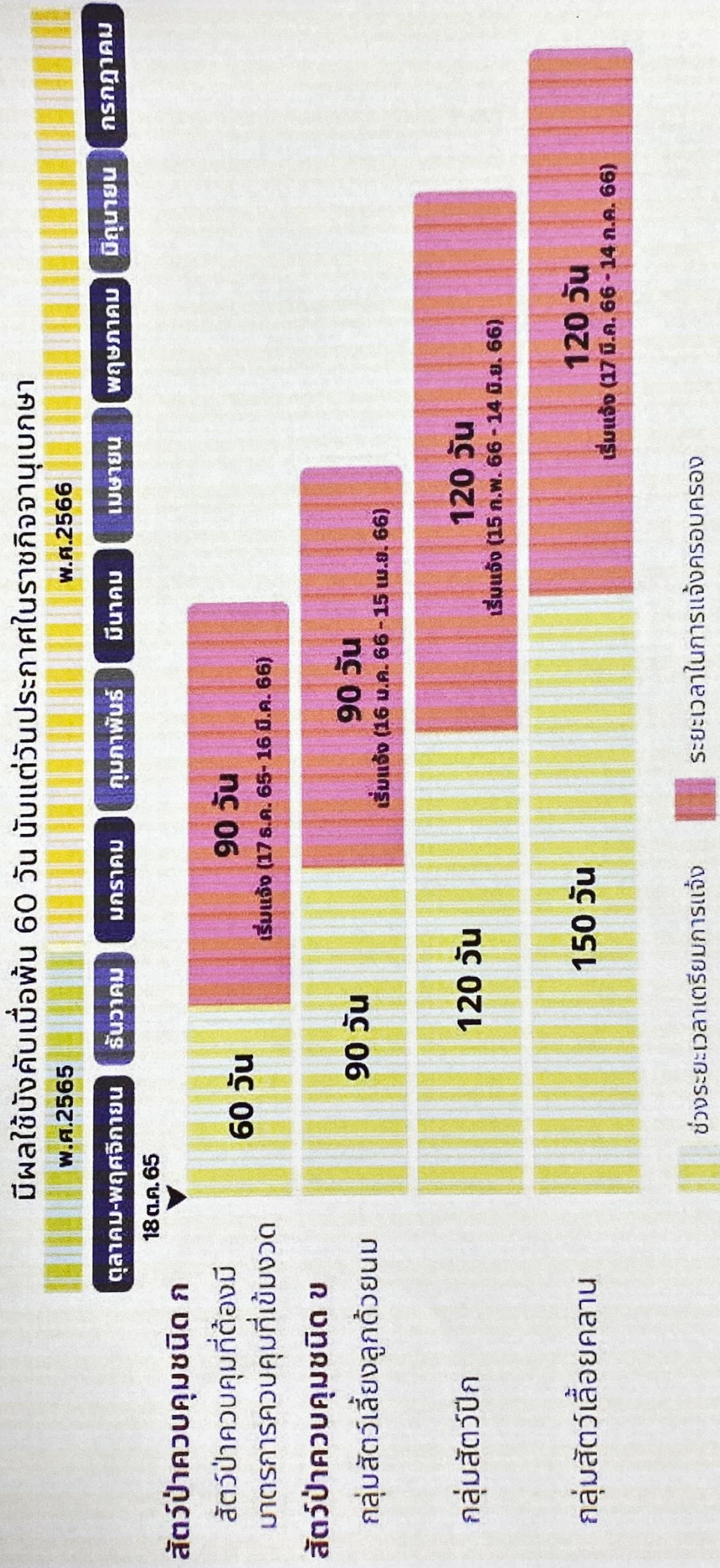
(นายสนั่น สนธิเมือง)

รองผู้ว่าราชการจังหวัด ปฎิบัติราชการแทน
ผู้ว่าราชการจังหวัดปัตตานี

สำนักงานทรัพยากรธรรมชาติ
และสิ่งแวดล้อมจังหวัดปัตตานี
โทรศัพท์/โทรสาร ๐ ๗๓๔๖ ๐๐๗๓

กำหนดระยะเวลาการแจ้งการครอบครองสัตว์ป่าควบคุม สำหรับผู้มีไว้ในครอบครองมาก่อนวันที่ประกาศ 18 ต.ค. 65

ตามประกาศกรมอุทยานแห่งชาติ สัตว์ป่า และพันธุ์พืช เรื่องกำหนดระยะเวลาการแจ้งการครอบครองสัตว์ป่าควบคุม ที่มีใช้สัตว์ป่า 60 วัน นับแต่วันประกาศในราชกิจจานุเบกษา



สัตว์ป่าควบคุมชนิด ก

สัตว์ป่าควบคุมที่ต้องมี
มาตรการควบคุมที่เข้มงวด

สัตว์ป่าควบคุมชนิด ข

กลุ่มสัตว์เสี่ยงสูงทุกด้วยนม

กลุ่มสัตว์ปีก

กลุ่มสัตว์เลื้อยคลาน



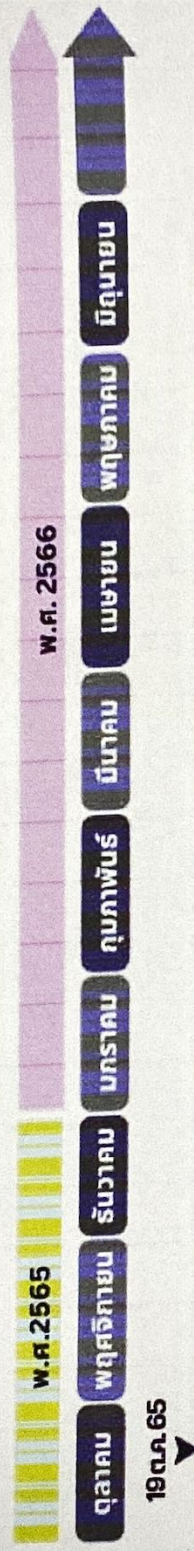
ส่วนจัดการสัตว์ป่าต่างประเทศ
กองคุ้มครองพันธุ์สัตว์ป่าและพืชป่าตามอนุสัญญา
กรมนานาชาติ สัตว์ป่า และพันธุ์พืช

สอบถามข้อมูลเพิ่มเติม 02-561-0777 ต่อ 2912
และ 095-314-5484



ระยะเวลาแจ้งการครอบครองสัตว์ป่าควบคุม สำหรับผู้ที่ได้มาหลังการประกาศใช้ 18 ต.ค. 65

ตามระเบียบกรมอุทยานแห่งชาติ สัตว์ป่า และพันธุ์พืช ว่าด้วยการแจ้งและการรับแจ้ง ซึ่งสัตว์ป่าควบคุมและซากสัตว์ป่าควบคุมที่ต้องการครอบครอง มีผลบังคับใช้ตั้งแต่วันที่ 19 ต.ค. 2565



สัตว์ป่าควบคุมชนิด ก

สัตว์ป่าควบคุมที่ต้องมี

มาตรการควบคุมที่เข้มงวด

สัตว์ป่าควบคุมชนิด ข

กลุ่มสัตว์เสี่ยงสูงด้วยนม

กลุ่มสัตว์ปีก

กลุ่มสัตว์เลื้อยคลาน

ตั้งแต่วันที่ 19 ต.ค. 65 เป็นต้นไป

ผู้ประสงค์จะครอบครองสัตว์ป่าควบคุมที่ได้มาหลังจากรับประกาศใช้ 19 ต.ค. 65

- * สามารถแจ้งครอบครองได้ตั้งแต่วันที่ 19 ต.ค. 65 เป็นต้นไป
- * ทั้งนี้ต้องมีเอกสารหลักฐานการได้มาอย่างถูกต้องตามกฎหมาย เช่น ใบนำเข้า, ใบกำกับการค้าจำหน่าย หรือใบเสร็จจากร้านค้า เพื่อยืนยันการได้มาอย่างถูกต้องตามกฎหมาย ทั้งนี้ ไม่สามารถใช้ได้ บันทึกชี้แจงรายละเอียดการได้มาซึ่งสัตว์ป่าควบคุมหรือซากสัตว์ป่าควบคุมได้



สอบถามข้อมูลเพิ่มเติม 02-561-0777 ต่อ 2912
และ 095-314-5484

ส่วนจัดการสัตว์ป่าต่างประเทศ
กองคุ้มครองพันธุ์สัตว์ป่าและพืชป่าตามอนุสัญญา
กลุ่มอุทยานแห่งชาติ สัตว์ป่า และพันธุ์พืช



โทษ ตามกฎหมายว่าด้วยการสงวนและคุ้มครองสัตว์ป่าเกี่ยวด้วย "สัตว์ป่าควบคุม"



1. ทิ้งหรือปล่อย

- มาตรา 91 ฝ่าฝืนมาตรา 15 วรรคหนึ่ง ห้ามทิ้ง/ปล่อยเป็นอิสระ **จำคุกไม่เกิน 6 เดือน ปรับไม่เกิน 50,000 บาท / ทั้งจำทั้งปรับ**

2. แจ้งครอบครอง



- มาตรา 90 ฝ่าฝืนหรือไม่ปฏิบัติตามมาตรา 19 วรรคหนึ่ง ชนิด /ซากที่ประกาศกำหนดต้องแจ้งการครอบครอง **จำคุกไม่เกิน 1 ปี ปรับไม่เกิน 100,000 บาท / ทั้งจำทั้งปรับ**
- มาตรา 91 ไม่ปฏิบัติตามระเบียบระเบียบตามมาตรา 19 วรรคสอง **จำคุกไม่เกิน 6 เดือน ปรับไม่เกิน 50,000 บาท / ทั้งจำทั้งปรับ**

3. นำเข้า-ส่งออก



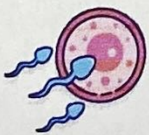
- มาตรา 93 วรรคสอง ไม่ปฏิบัติตามมาตรา 23 วรรคหนึ่ง การนำเข้าส่งออก สัตว์ป่าควบคุม ซาก/ผลิตภัณฑ์ ต้องได้รับใบอนุญาต **จำคุกไม่เกิน 10 ปี ปรับไม่เกิน 1,000,000 บาท / ทั้งจำทั้งปรับ**
- มาตรา 91 ไม่ปฏิบัติตามกฎกระทรวงตามมาตรา 23 วรรคสี่ **จำคุกไม่เกิน 6 เดือน ปรับไม่เกิน 50,000 บาท / ทั้งจำทั้งปรับ**

4. นำผ่าน



- มาตรา 94 ฝ่าฝืนมาตรา 25 วรรคหนึ่ง การนำผ่านซึ่งสัตว์ป่าควบคุม ซาก หรือผลิตภัณฑ์ ให้แจ้งต่อพนักงานเจ้าหน้าที่ ประจำด่านตรวจสัตว์ป่า **จำคุกไม่เกิน 4 ปี ปรับไม่เกิน 400,000 บาท หรือทั้งจำทั้งปรับ**
- มาตรา 91 ไม่ปฏิบัติตามระเบียบมาตรา 25 วรรคสอง **จำคุกไม่เกิน 6 เดือน ปรับไม่เกิน 50,000 บาท / ทั้งจำทั้งปรับ**

5. เพาะพันธุ์



- มาตรา 95 ไม่ปฏิบัติตามมาตรา 28 วรรคหนึ่ง การดำเนินกิจการเพาะพันธุ์สัตว์ป่าควบคุมชนิดที่ประกาศกำหนด ต้องได้รับใบอนุญาต **จำคุกไม่เกิน 3 ปี ปรับไม่เกิน 300,000 บาท / ทั้งจำทั้งปรับ**
- มาตรา 91 ไม่ปฏิบัติตามกฎกระทรวงมาตรา 28 วรรคสอง **จำคุกไม่เกิน 6 เดือน ปรับไม่เกิน 50,000 บาท / ทั้งจำทั้งปรับ**

6. ค้า



- มาตรา 94 ไม่ปฏิบัติตาม มาตรา 30 วรรคหนึ่ง การค้าสัตว์ป่าควบคุม ซาก /ผลิตภัณฑ์ที่รัฐมนตรีประกาศกำหนด ต้องได้รับใบอนุญาต **จำคุกไม่เกิน 4 ปี ปรับ 400,000 บาท / ทั้งปรับ**
- มาตรา 91 ไม่ปฏิบัติตามกฎกระทรวงมาตรา 30 วรรคสอง **จำคุกไม่เกิน 6 เดือน ปรับไม่เกิน 50,000 บาท / ทั้งจำทั้งปรับ**

7. สวนสัตว์



- มาตรา 94 ไม่ปฏิบัติตามมาตรา 33 วรรคหนึ่ง ดำเนินกิจการจัดตั้งและประกอบกิจการสวนสัตว์โดยไม่ได้รับอนุญาต **จำคุกไม่เกิน 3 ปี ปรับไม่เกิน 300,000 / ทั้งจำทั้งปรับ**
- มาตรา 91 ไม่ปฏิบัติตามกฎกระทรวงมาตรา 33 วรรคสี่ **จำคุกไม่เกิน 6 เดือน ปรับไม่เกิน 50,000 บาท / ทั้งจำทั้งปรับ**

ประกาศกระทรวงทรัพยากรธรรมชาติและสิ่งแวดล้อม

เรื่อง กำหนดชนิดสัตว์ป่าควบคุมที่ต้องแจ้งการครอบครอง

พ.ศ. ๒๕๖๕

โดยที่เป็นการสมควรกำหนดชนิดสัตว์ป่าควบคุม ตามมาตรา ๙ ให้ผู้มีไว้ในครอบครอง ซึ่งสัตว์ป่าควบคุม หรือซากสัตว์ป่าดังกล่าวต้องแจ้งการครอบครองต่อพนักงานเจ้าหน้าที่

อาศัยอำนาจตามความในมาตรา ๑๙ วรรคหนึ่ง แห่งพระราชบัญญัติสงวนและคุ้มครองสัตว์ป่า พ.ศ. ๒๕๖๒ รัฐมนตรีว่าการกระทรวงทรัพยากรธรรมชาติและสิ่งแวดล้อม จึงออกประกาศไว้ ดังต่อไปนี้

ข้อ ๑ ประกาศนี้ให้ใช้บังคับตั้งแต่วันถัดจากวันประกาศในราชกิจจานุเบกษาเป็นต้นไป

ข้อ ๒ ให้สัตว์ป่าควบคุมหรือซากสัตว์ป่าควบคุมตามบัญชีท้ายประกาศนี้ ต้องแจ้งการครอบครองต่อพนักงานเจ้าหน้าที่

ข้อ ๓ ให้ผู้มีไว้ในครอบครองซึ่งชนิดสัตว์ป่าควบคุม หรือซากสัตว์ป่าควบคุม ตามบัญชีท้ายประกาศนี้ แจ้งการครอบครองต่อพนักงานเจ้าหน้าที่ เว้นแต่

(๑) ผู้ได้รับใบอนุญาตค้าสัตว์ป่าควบคุมชนิดที่มีไว้ในความครอบครอง

(๒) ผู้ช่วยเหลือสัตว์ป่าควบคุมที่ถูกทอดทิ้ง บาดเจ็บ ป่วย หรืออ่อนแอ และได้แจ้งการช่วยเหลือ ตามระเบียบว่าด้วยการนั้นแล้ว

ข้อ ๔ ให้ใช้ชื่อวิทยาศาสตร์ในการอ้างอิงถึงชนิดสัตว์ป่าควบคุมที่ต้องแจ้งการครอบครองตามบัญชีท้ายประกาศนี้

ประกาศ ณ วันที่ ๒๗ กรกฎาคม พ.ศ. ๒๕๖๕

วราวุธ ศิลปอาชา

รัฐมนตรีว่าการกระทรวงทรัพยากรธรรมชาติและสิ่งแวดล้อม

บัญชีสัตว์ป่าควบคุมที่ต้องแจ้งการครอบครอง

บัญชีสัตว์ป่าควบคุมที่ต้องแจ้งการครอบครอง

ลำดับ	ชื่อไทย	ชื่อสามัญ	ชื่อวิทยาศาสตร์	บัญชีไซเตส หมายเลข
๑	โอริกซ์ซาคาร่า	Sahara Oryx	<i>Oryx dammah</i>	๑
๒	ยีราฟ	Giraffe	<i>Giraffa camelopardalis</i>	๒
๓	แพนด้าแดง	Red Panda	<i>Ailurus fulgens</i>	๑
๔	เสือชีตาห์	Cheetah	<i>Acinonyx jubatus</i>	๑
๕	โอซีล๊อท	Ocelot	<i>Leopardus pardalis</i>	๑
๖	สิงโต	Lion	<i>Panthera leo</i>	๒
๗	เสือจากัวร์	Jaguar	<i>Panthera onca</i>	๑
๘	มาร์โมเสทกอลด์ดี	Goeldi's Marmoset	<i>Callimico goeldii</i>	๑
๙	ทามารินหัวทอง	Golden-headed Lion Tamarin	<i>Leontopithecus chrysomelas</i>	๑
๑๐	ไลออนทามารินสีทอง	Golden Lion Tamarin	<i>Leontopithecus rosalia</i>	๑
๑๑	ทามารินหัวสำลี	Cotton-top Tamarin	<i>Saguinus oedipus</i>	๑
๑๒	กอริลล่าภูเขา	Mountain Gorilla	<i>Gorilla beringei</i>	๑
๑๓	กอริลล่า	Gorilla	<i>Gorilla gorilla</i>	๑
๑๔	ชิมแพนซีธรรมดา	Common Chimpanzee	<i>Pan troglodytes</i>	๑
๑๕	โบโนโบ	Bonobo	<i>Pan paniscus</i>	๑
๑๖	อูรังอุตังสุมาตรา	Sumatran Orangutan	<i>Pongo abelii</i>	๑
๑๗	อูรังอุตังบอร์เนียว	Bornean Orangutan	<i>Pongo pygmaeus</i>	๑
๑๘	ลีเมอร์หางวงแหวน	Ring-tailed Lemur	<i>Lemur catta</i>	๑
๑๙	ลีเมอร์เรด	Red Ruffed Lemur	<i>Varecia rubra</i>	๑
๒๐	ลีเมอร์รัพพ์	Ruffed Lemur	<i>Varecia variegata</i>	๑
๒๑	นกอินทรีฮาร์ปี	Harpy Eagle	<i>Harpia harpyja</i>	๑
๒๒	ไก่ฟ้าหิมาลัย	Himalayan Monal	<i>Lophophorus impejanus</i>	๑
๒๓	ไก่ฟ้าสวินโฮ	Swinhoe's Pheasant	<i>Lophura swinhoii</i>	๑
๒๔	นกแว่นนโปเลียน	Napoleon's Peacock-pheasant	<i>Polyplectron napoleonis</i>	๑
๒๕	นกกระเรียนมงกุฎดำ	Black Crowned-crane	<i>Balearica pavonina</i>	๑
๒๖	นกซิสคินแดง	Red Siskin	<i>Carduelis cucullata</i>	๑
๒๗	นกเอี้ยงบาห์ลี	Bali Starling	<i>Leucopsar rothschildi</i>	๑

ลำดับ	ชื่อไทย	ชื่อสามัญ	ชื่อวิทยาศาสตร์	บัญชีไซเตส หมายเลข
๒๘	นกกระต๊ากอฟฟิน	Goffin's Cockatoo	<i>Cacatua goffiniana</i>	๑
๒๙	นกกระต๊ากโมลัคกัน หรือ นกกระต๊ากใหญ่หนองสีชมพู	Moluccan Cockatoo, Salmon-crested Cockatoo	<i>Cacatua moluccensis</i>	๑
๓๐	นกกระต๊ากดำ	Palm Cockatoo	<i>Probosciger aterrimus</i>	๑
๓๑	นกแก้วเมซอนท้ายทอยเหลือง	Yellow-naped Amazon	<i>Amazona auropalliata</i>	๑
๓๒	นกแก้วเมซอนไหล่เหลือง	Yellow-shouldered Amazon	<i>Amazona barbadensis</i>	๑
๓๓	นกแก้วเมซอนกระหม่อมม่วง	Lilac-crowned Amazon	<i>Amazona finschi</i>	๑
๓๔	นกแก้วเมซอนคิวบา	Cuban Amazon	<i>Amazona leucocephala</i>	๑
๓๕	นกแก้วเมซอนหัวเหลือง	Yellow-headed Amazon	<i>Amazona oratrix</i>	๑
๓๖	นกแก้วมาคอว์ไฮยาซินธ์	Hyacinth Macaw	<i>Anodorhynchus hyacinthinus</i>	๑
๓๗	นกแก้วมาคอว์บัฟฟอน	Buffon's Macaw	<i>Ara ambiguus</i>	๑
๓๘	นกแก้วมาคอว์คอสีฟ้า	Blue-throated Macaw	<i>Ara glaucogularis</i>	๑
๓๙	นกแก้วมาคอว์สการ์เล็ต	Scarlet Macaw	<i>Ara macao</i>	๑
๔๐	นกแก้วมาคอว์มิลิทารี	Military Macaw	<i>Ara militaris</i>	๑
๔๑	นกแก้วมาคอว์หน้าผากแดง	Red-fronted Macaw	<i>Ara rubrogenys</i>	๑
๔๒	นกแก้วมาคอว์สปิกซ์	Spix's Macaw	<i>Cyanopsitta spixii</i>	๑
๔๓	นกแก้วหงอน	Horned Parakeet	<i>Eunymphicus comutus</i>	๑
๔๔	นกแก้วคอนัวร์สีทอง	Golden Conure	<i>Guarouba guarouba</i>	๑
๔๕	นกแก้วมาคอว์หัวสีน้ำเงิน	Blue-headed Macaw	<i>Primolius couloni</i>	๑
๔๖	นกแก้วมาคอว์อิลลิเจอร์	Illiger's Macaw	<i>Primolius maracana</i>	๑
๔๗	นกแก้วเทาแอฟริกัน	Grey Parrot	<i>Psittacus erithacus</i>	๑
๔๘	นกแก้วคอนัวร์คอสีฟ้า	Blue-throated Parakeet	<i>Pyrrhura cruentata</i>	๑
๔๙	นกแก้วคาคาโป หรือ นกคาคาโป	Kakapo	<i>Strigops habroptilus</i>	๑
๕๐	ทัวทาร่า	Tuatara	<i>Sphenodon punctatus</i>	๑
๕๑	กิ้งก่าแอลลิเกเตอร์แอนซุเอตอย	Anzuetoi Arboreal Alligator Lizard	<i>Abronia anzuetoi</i>	๑
๕๒	จิ้งจกเทอร์คอยส์	Turquoise Dwarf Gecko	<i>Lygodactylus williamsi</i>	๑
๕๓	อิกัวน่าฟิจิ	Fiji Iguana	<i>Brachylophus bulabula</i>	๑
๕๔	อิกัวน่าฟิจิสายแถบ	Fiji Banded Iguana	<i>Brachylophus fasciatus</i>	๑
๕๕	อิกัวน่าหัวแรด	Rhinoceros Iguana	<i>Cyclura cornuta</i>	๑

ลำดับ	ชื่อไทย	ชื่อสามัญ	ชื่อวิทยาศาสตร์	บัญชีไซเตส หมายเลข
๕๖	อิกัวน่าหินบาฮามา	Bahamian Rock Iguana	<i>Cyclura cyclura</i>	๑
๕๗	อิกัวน่าริคอร์ด	Ricord's Iguana	<i>Cyclura ricordi</i>	๑
๕๘	อิกัวน่าหิน	Rock Iguana	<i>Cyclura rileyi</i>	๑
๕๙	มังกรโคโมโด	Komodo Dragon	<i>Varanus komodoensis</i>	๑
๖๐	งูบอดัมเมอร์ริลล์	Dumeril's Boa	<i>Acrantophis dumerili</i>	๑
๖๑	งูอนาคอนดาเขียว	Green Anaconda	<i>Eunectes murinus</i>	๒
๖๒	เต่าบกหลายจักร หรือ เต่าลายรัศมี	Radiated Tortoise	<i>Astrochelys radiata</i>	๑
๖๓	เต่ามาดากัสการ์	Madagascar Tortoise	<i>Astrochelys yniphora</i>	๑
๖๔	เต่ายักษ์กาลาปากอส	Galapagos Giant Tortoise	<i>Chelonoidis niger</i>	๑
๖๕	เต่าดาวอินเดีย	Indian Star Tortoise	<i>Geochelone elegans</i>	๑
๖๖	เต่าดาวพม่า	Burmese Star Tortoise	<i>Geochelone platynota</i>	๑
๖๗	เต่าแพนเค้ก	Pancake Tortoise	<i>Malacochersus tornieri</i>	๑

หมายเหตุ

บัญชีไซเตสหมายเลข ๑ หมายถึง ชนิดสัตว์ป่าที่ถูกกำหนดไว้ในบัญชีแนบท้ายอนุสัญญาว่าด้วยการค้าระหว่างประเทศซึ่งชนิดสัตว์ป่าและพืชป่าที่ใกล้สูญพันธุ์ ในบัญชีหมายเลข ๑ (Appendix I) ซึ่งการค้ามีผลต่ออันตรายหรืออาจทำให้สูญพันธุ์ได้ ดังนั้น การนำเข้า ส่งออก ชนิดพันธุ์เหล่านี้ต้องอยู่ภายใต้ ข้อกำหนดมายบังคับ และการนำเข้า ส่งออก สามารถกระทำได้เฉพาะกรณียกเว้นที่กำหนดโดยเจ้าหน้าที่ของรัฐ

บัญชีไซเตสหมายเลข ๒ หมายถึง ชนิดสัตว์ป่าที่ถูกกำหนดไว้ในบัญชีแนบท้ายอนุสัญญาว่าด้วยการค้าระหว่างประเทศซึ่งชนิดสัตว์ป่าและพืชป่าที่ใกล้สูญพันธุ์ ในบัญชีหมายเลข ๒ (Appendix II) ซึ่งเป็นชนิดพันธุ์ที่ยังไม่มีความน่ากังวลที่จะสูญพันธุ์ แต่หากมีการนำเข้า ส่งออก โดยไม่มีการควบคุมอย่างเหมาะสมอาจเป็นผลนำไปสู่การสูญพันธุ์ได้

ระเบียบกรมอุทยานแห่งชาติ สัตว์ป่า และพันธุ์พืช

ว่าด้วยการแจ้งและการรับแจ้ง และการครอบครอง ซึ่งสัตว์ป่าควบคุมและซากสัตว์ป่าควบคุม

พ.ศ. ๒๕๖๕

โดยที่เป็นการสมควรกำหนดหลักเกณฑ์ วิธีการ และเงื่อนไขการแจ้งและการรับแจ้ง และการครอบครองสัตว์ป่าควบคุมตามมาตรา ๙ เฉพาะชนิดที่รัฐมนตรีว่าการกระทรวงทรัพยากรธรรมชาติและสิ่งแวดล้อมประกาศกำหนดหรือซากสัตว์ป่าดังกล่าว

อาศัยอำนาจตามความในมาตรา ๑๙ วรรคสอง แห่งพระราชบัญญัติสงวนและคุ้มครองสัตว์ป่า พ.ศ. ๒๕๖๒ อธิบดีกรมอุทยานแห่งชาติ สัตว์ป่า และพันธุ์พืช โดยความเห็นชอบของคณะกรรมการสงวนและคุ้มครองสัตว์ป่า จึงออกระเบียบไว้ ดังต่อไปนี้

ข้อ ๑ ระเบียบนี้เรียกว่า “ระเบียบกรมอุทยานแห่งชาติ สัตว์ป่า และพันธุ์พืช ว่าด้วยการแจ้งและการรับแจ้ง และการครอบครอง ซึ่งสัตว์ป่าควบคุมและซากสัตว์ป่าควบคุม พ.ศ. ๒๕๖๕”

ข้อ ๒ ระเบียบนี้ให้ใช้บังคับตั้งแต่วันถัดจากวันประกาศในราชกิจจานุเบกษาเป็นต้นไป

ข้อ ๓ ในระเบียบนี้

“ผู้แจ้งการครอบครอง” หมายความว่า ผู้แจ้งความประสงค์จะมีไว้ในครอบครอง ซึ่งชนิดสัตว์ป่าควบคุมและซากสัตว์ป่าควบคุมที่รัฐมนตรีว่าการกระทรวงทรัพยากรธรรมชาติและสิ่งแวดล้อมประกาศกำหนดตามมาตรา ๙ แห่งพระราชบัญญัติสงวนและคุ้มครองสัตว์ป่า พ.ศ. ๒๕๖๒

“สัตว์ป่าควบคุม” หมายความว่า สัตว์ป่าควบคุมชนิดที่รัฐมนตรีว่าการกระทรวงทรัพยากรธรรมชาติและสิ่งแวดล้อมประกาศกำหนดตามมาตรา ๙ แห่งพระราชบัญญัติสงวนและคุ้มครองสัตว์ป่า พ.ศ. ๒๕๖๒

“ซากสัตว์ป่าควบคุม” หมายความว่า ซากสัตว์ป่าควบคุมชนิดที่รัฐมนตรีว่าการกระทรวงทรัพยากรธรรมชาติและสิ่งแวดล้อมประกาศกำหนดตามมาตรา ๙ แห่งพระราชบัญญัติสงวนและคุ้มครองสัตว์ป่า พ.ศ. ๒๕๖๒

“สัตว์ป่าควบคุมชนิด ก” หมายความว่า สัตว์ป่าควบคุมตามระเบียบนี้ที่ต้องมีมาตรการควบคุมที่เข้มงวดด้วยลักษณะสายพันธุ์มีความดุร้ายหรือด้วยลักษณะนิสัย พฤติกรรม อาจสร้างความหวาดกลัวหรือทำอันตรายต่อชีวิต ร่างกาย หรือทรัพย์สินของมนุษย์ ได้แก่ สัตว์ป่าควบคุมประเภทกลุ่มสัตว์กินเนื้อขนาดใหญ่ กลุ่มลิงขนาดใหญ่ และงูขนาดใหญ่

(๑) กลุ่มสัตว์กินเนื้อขนาดใหญ่ ได้แก่ เสือชีต้า (*Acinonyx jubatus*) สิงโต (*Panthera leo*) และเสือจาวัวร์ (*Panthera onca*)

(๒) กลุ่มลิงขนาดใหญ่ ได้แก่ กอริลล่าภูเขา (*Gorilla beringei*) กอริลล่า (*Gorilla gorilla*) ชิมแพนซีธรรมดา (*Pan troglodytes*) โปโนโบ (*Pan paniscus*) อูรังอุตังสุมาตรา (*Pongo abelii*) และอูรังอุตังบอร์เนียว (*Pongo pygmaeus*)

(๓) ภูเขาขนาดใหญ่ ได้แก่ ภูเขาคอนดาเซียว (*Eunectes murinus*)

“สัตว์ป่าควบคุมชนิด ข” หมายความว่า สัตว์ป่าควบคุมตามระเบียบนี้นอกจากสัตว์ป่าควบคุมชนิด ก

“พนักงานเจ้าหน้าที่” หมายความว่า เจ้าหน้าที่ของกรมอุทยานแห่งชาติ สัตว์ป่า และพันธุ์พืช ซึ่งได้รับการแต่งตั้งจากรัฐมนตรีว่าการกระทรวงทรัพยากรธรรมชาติและสิ่งแวดล้อมให้เป็นพนักงานเจ้าหน้าที่ ตามมาตรา ๕ แห่งพระราชบัญญัติสงวนและคุ้มครองสัตว์ป่า พ.ศ. ๒๕๖๒

“อธิบดี” หมายความว่า อธิบดีกรมอุทยานแห่งชาติ สัตว์ป่า และพันธุ์พืช

ข้อ ๔ ให้อธิบดีรักษาการตามระเบียบนี้

หมวด ๑

การแจ้งการครอบครองสัตว์ป่าควบคุมและซากสัตว์ป่าควบคุม

ข้อ ๕ ผู้จะมีไว้ในครอบครองซึ่งสัตว์ป่าควบคุมหรือซากสัตว์ป่าควบคุม ดังต่อไปนี้ ให้แจ้งการครอบครองต่อพนักงานเจ้าหน้าที่

(๑) เป็นผู้มีไว้ในความครอบครองซึ่งสัตว์ป่าควบคุมหรือซากสัตว์ป่าควบคุม ก่อนประกาศตามมาตรา ๑๙ วรรคหนึ่ง แห่งพระราชบัญญัติสงวนและคุ้มครองสัตว์ป่า พ.ศ. ๒๕๖๒

(๒) เป็นผู้ประสงค์จะมีไว้ในครอบครองซึ่งสัตว์ป่าควบคุมหรือซากสัตว์ป่าควบคุม ที่ได้มาอย่างถูกต้องตามกฎหมายภายหลังการออกประกาศกำหนดชนิดสัตว์ป่าควบคุมตามมาตรา ๑๙ วรรคหนึ่ง แห่งพระราชบัญญัติสงวนและคุ้มครองสัตว์ป่า พ.ศ. ๒๕๖๒

(๓) เป็นผู้ดำเนินการเพาะพันธุ์สัตว์ป่าควบคุมซึ่งมีไว้ในครอบครองสัตว์ป่าควบคุมหรือซากสัตว์ป่าควบคุม กรณีซึ่งยังไม่ได้รับใบอนุญาตดำเนินการเพาะพันธุ์ตามมาตรา ๒๘ แห่งพระราชบัญญัติสงวนและคุ้มครองสัตว์ป่า พ.ศ. ๒๕๖๒

(๔) เป็นผู้ค้าสัตว์ป่าควบคุมหรือซากสัตว์ป่าควบคุม ที่ยังไม่ได้รับใบอนุญาตค้าตามมาตรา ๓๐ แห่งพระราชบัญญัติสงวนและคุ้มครองสัตว์ป่า พ.ศ. ๒๕๖๒ หรือเป็นผู้ได้รับใบอนุญาตค้าสัตว์ป่าควบคุมแล้ว แต่ครอบครองสัตว์ป่าควบคุมชนิดที่ไม่ได้รับอนุญาตให้ค้าได้

(๕) เป็นผู้ได้รับใบอนุญาตประกอบกิจการสวนสัตว์ซึ่งมีไว้ในความครอบครองสัตว์ป่าควบคุมหรือซากสัตว์ป่าควบคุม

ข้อ ๖ ผู้แจ้งการครอบครองตามข้อ ๕ ต้องมีคุณสมบัติและไม่มีลักษณะต้องห้าม ดังต่อไปนี้

(๑) เป็นผู้บรรลุนิติภาวะ

(๒) เป็นผู้มีความรู้หรือสันทัดหรือสันทัดหรือสันทัดที่จะใช้ประโยชน์ในสถานที่ครอบครองที่มีสวัสดิภาพเหมาะสม ในการเลี้ยงสัตว์ป่าควบคุมได้อย่างมีสวัสดิภาพตลอดชีวิตของสัตว์ป่าควบคุมหรือสถานที่ที่มีความปลอดภัยในการเก็บรักษาซากสัตว์ป่าควบคุม กรณีที่ผู้แจ้งการครอบครอง

มิใช่เจ้าของกรรมสิทธิ์หรือผู้มีสิทธิครอบครองในที่ดินที่ใช้เป็นสถานที่ครอบครองนั้น ให้แนบหนังสือยินยอมให้ใช้ที่ดินเพื่อเป็นสถานที่ครอบครองสัตว์ป่าควบคุมหรือซากสัตว์ป่าควบคุมนั้นด้วย

(๓) ไม่เป็นคนไร้ความสามารถหรือคนเสมือนไร้ความสามารถ

(๔) ไม่เคยต้องคำพิพากษาถึงที่สุดให้จำคุกตามพระราชบัญญัติสงวนและคุ้มครองสัตว์ป่า

พ.ศ. ๒๕๖๒ นับแต่พระราชบัญญัตินี้มีผลใช้บังคับ เว้นแต่พ้นโทษมาแล้วไม่น้อยกว่าห้าปี

ในกรณีที่ผู้แจ้งการครอบครองเป็นนิติบุคคล นิติบุคคลนั้นจะต้องมีกรรมสิทธิ์หรือสิทธิครอบครองหรือสิทธิใช้ประโยชน์ในสถานที่ครอบครองตาม (๒) ผู้มีอำนาจลงนามผูกพันนิติบุคคลต้องมีคุณสมบัติและไม่มีลักษณะต้องห้ามตาม (๓) และ (๔) ด้วย

ข้อ ๗ ผู้ใดจะมีไว้ในครอบครองซึ่งสัตว์ป่าควบคุมหรือซากสัตว์ป่าควบคุม ให้แจ้งการครอบครองต่อพนักงานเจ้าหน้าที่ตามแบบแจ้งการครอบครองท้ายระเบียบนี้ โดยระบุวัตถุประสงค์ของการครอบครองพร้อมด้วยข้อมูล เอกสารและหลักฐาน ดังต่อไปนี้

(๑) ชื่อและเลขประจำตัวประชาชน ในกรณีบุคคลธรรมดา

(๒) ชื่อและเลขทะเบียนนิติบุคคล ในกรณีนิติบุคคล

(๓) บัญชีแจ้งจำนวน ชนิดพันธุ์สัตว์ และภาพถ่ายของสัตว์ป่าควบคุม

หรือซากสัตว์ป่าควบคุม

(๔) เครื่องหมายประจำตัวสัตว์ป่าควบคุม ลักษณะเครื่องหมาย และตำแหน่ง

ของเครื่องหมายประจำตัวสัตว์ป่าควบคุมหรือซากสัตว์ป่าควบคุม

(๕) เอกสารการได้มาซึ่งสัตว์ป่าควบคุมหรือซากสัตว์ป่าควบคุมโดยชอบด้วยกฎหมาย

หรือกรณีไม่มีหลักฐานการได้มาอย่างถูกต้องตามกฎหมายให้บันทึกชี้แจงรายละเอียดการได้มาพร้อมพยานบุคคลที่น่าเชื่อถือได้

(๖) สถานที่ครอบครองสัตว์ป่าควบคุม หรือซากสัตว์ป่าควบคุม

ข้อ ๘ การแจ้งการครอบครอง ให้แจ้ง ณ สถานที่และวิธีการ ดังต่อไปนี้

(๑) ในท้องที่กรุงเทพมหานคร ให้แจ้ง ณ กองคุ้มครองพันธุ์สัตว์ป่าและพืชป่า

ตามอนุสัญญา กรมอุทยานแห่งชาติ สัตว์ป่า และพันธุ์พืช

(๒) ในท้องที่จังหวัดอื่น ให้แจ้ง ณ สำนักบริหารพื้นที่อนุรักษ์หรือสำนักบริหารพื้นที่

อนุรักษ์สาขาแห่งท้องที่ที่จะมีการครอบครองสัตว์ป่าควบคุมหรือซากของสัตว์ป่าควบคุมนั้น

(๓) สถานที่อื่นตามที่อธิบดีกำหนดโดยประกาศในราชกิจจานุเบกษา

การแจ้งตามวรรคหนึ่ง ผู้แจ้งอาจแจ้งโดยวิธีส่งทางไปรษณีย์ตอบรับหรือโดยวิธีการทางอิเล็กทรอนิกส์หรือวิธีการอื่นใดตามที่อธิบดีกำหนดก็ได้

ข้อ ๙ เมื่อรัฐมนตรีว่าการกระทรวงทรัพยากรธรรมชาติและสิ่งแวดล้อม ได้ประกาศกำหนด

ชนิดสัตว์ป่าควบคุม ผู้มีสัตว์ป่าควบคุมหรือซากสัตว์ป่าควบคุมไว้ในความครอบครองที่ไม่ประสงค์จะมีไว้ในความครอบครองอีกต่อไป ให้ส่งมอบสัตว์ป่าควบคุมและซากสัตว์ป่าควบคุมให้แก่กรมอุทยานแห่งชาติ

สัตว์ป่า และพันธุ์พืช และให้พนักงานเจ้าหน้าที่ที่รับมอบสัตว์ป่าควบคุมหรือซากสัตว์ป่าควบคุมดังกล่าว ดำเนินการตามมาตรา ๘๖ แห่งพระราชบัญญัติสงวนและคุ้มครองสัตว์ป่า พ.ศ. ๒๕๖๒

หมวด ๒

การพิจารณาคำขอแจ้งการครอบครอง

ข้อ ๑๐ เมื่อพนักงานเจ้าหน้าที่ได้รับแจ้งการครอบครองตามข้อ ๗ แล้ว ให้ลงทะเบียนการรับแจ้งการครอบครองและออกใบรับแจ้งการครอบครองชั่วคราวให้แก่ผู้แจ้งครอบครองเพื่อเก็บไว้เป็นหลักฐานพร้อมเก็บสำเนาใบรับแจ้งการครอบครองชั่วคราวไว้เป็นหลักฐานในการตรวจสอบและดำเนินการ ดังต่อไปนี้

(๑) ตรวจสอบคุณสมบัติและลักษณะต้องห้ามของผู้แจ้งการครอบครอง รายละเอียดตามแบบแจ้งการครอบครอง เอกสาร และหลักฐานที่เกี่ยวข้อง

กรณีตรวจสอบข้อมูลตามแบบแจ้งการครอบครอง เอกสาร และหลักฐานตามแบบแจ้งการครอบครองไม่ถูกต้อง หรือไม่ครบถ้วน ให้พนักงานเจ้าหน้าที่แจ้งให้ผู้แจ้งการครอบครองแก้ไขเพิ่มเติม หรือจัดส่งเอกสารหรือหลักฐานให้ถูกต้องและครบถ้วนภายในระยะเวลาที่กำหนด หากผู้แจ้งการครอบครองไม่แก้ไขเพิ่มเติม หรือไม่จัดส่งเอกสารหรือหลักฐานให้ถูกต้องและครบถ้วนภายในระยะเวลาที่กำหนด ให้ถือว่าผู้แจ้งการครอบครองไม่ประสงค์จะแจ้งการครอบครองสัตว์ป่าควบคุมหรือซากสัตว์ป่าควบคุม และให้พนักงานเจ้าหน้าที่จำหน่ายเรื่องออกจากสารบบ ให้พนักงานเจ้าหน้าที่ติดตามสัตว์ป่าควบคุมหรือซากสัตว์ป่าควบคุมจากผู้แจ้งการครอบครองว่ามีอยู่หรือไม่ และดำเนินการตามกฎหมายกับสัตว์ป่าควบคุมและซากสัตว์ป่าควบคุมนั้นต่อไป หากพนักงานเจ้าหน้าที่ดำเนินการตรวจสอบเอกสารหรือหลักฐานการแจ้งครอบครอง ปรากฏว่ามีข้อความอันเป็นเท็จ ให้พนักงานเจ้าหน้าที่รายงานต่ออธิบดีเพื่อพิจารณาสั่งการหรือดำเนินการตามกฎหมายด้วย

(๒) ตรวจสอบชนิดและจำนวนสัตว์ป่าควบคุมหรือซากสัตว์ป่าควบคุมที่แจ้งการครอบครอง

การตรวจสอบการครอบครองสัตว์ป่าควบคุมชนิด ข เพื่อความสะดวกในการตรวจสอบซึ่งชนิด และจำนวนสัตว์ป่าควบคุมหรือซากสัตว์ป่าควบคุม หากเห็นว่า ชนิดสัตว์ป่าควบคุมสามารถดูแลและเคลื่อนย้ายได้ง่ายและไม่เป็นอันตรายต่อตัวสัตว์ หากไม่จำเป็นต้องตรวจสอบสถานที่ครอบครอง ผู้แจ้งการครอบครองอาจนำมาให้พนักงานเจ้าหน้าที่ตรวจสอบยังสถานที่รับแจ้งก็ได้

การตรวจสอบการครอบครองสัตว์ป่าควบคุมชนิด ก ในกรณีที่เอกสารหรือหลักฐานถูกต้องครบถ้วน ให้พนักงานเจ้าหน้าที่แจ้งวันและเวลาเป็นหนังสือ เพื่อทำการตรวจสอบสถานที่ครอบครอง

ในการพิจารณาการตรวจสอบสถานที่ครอบครองสัตว์ป่าควบคุมนั้น ให้คำนึงถึงความเหมาะสมของสถานที่ต่อชนิดสัตว์ พฤติกรรม มีความปลอดภัย มีการจัดสวัสดิภาพสัตว์อย่างเหมาะสม และผลกระทบต่อสิ่งแวดล้อม และคำนึงถึงผลกระทบต่อผู้อื่นและชุมชน

กรณีที่มีผู้ครอบครองประสงค์จะให้พนักงานเจ้าหน้าที่ปฏิบัติการตามระเบียบนี้ นอกเวลาราชการหรือนอกสถานที่ ให้ยื่นคำขอตามมาตรา ๗๕ แห่งพระราชบัญญัติสงวนและคุ้มครองสัตว์ป่า พ.ศ. ๒๕๖๒

(๓) กรณีที่มีการตรวจสอบสถานที่ครอบครองสัตว์ป่าควบคุมหรือซากสัตว์ป่าควบคุม หากพบที่มีการตรวจสอบเอกสารหรือหลักฐานและสถานที่ครอบครองแล้วเห็นว่า สถานที่ครอบครองสัตว์ป่าควบคุมหรือสถานที่เก็บรักษาซากสัตว์ป่าควบคุม มีสวัสดิภาพและความเหมาะสม หรือความปลอดภัยเพียงพอให้พนักงานเจ้าหน้าที่ออกใบรับแจ้งการครอบครองสัตว์ป่าควบคุมหรือซากสัตว์ป่าควบคุม

กรณีตรวจสอบสถานที่ครอบครองสัตว์ป่าควบคุมหรือสถานที่เก็บรักษาซากสัตว์ป่าควบคุมแล้ว เห็นว่าไม่มีสวัสดิภาพและความเหมาะสม หรือความปลอดภัยเพียงพอให้พนักงานเจ้าหน้าที่สั่งให้ผู้แจ้งการครอบครอง แก้ไขปรับปรุงให้เหมาะสมกับชนิดและจำนวนของสัตว์ป่าควบคุมหรือสถานที่เก็บรักษาซากสัตว์ป่าควบคุมนั้นภายในระยะเวลาที่กำหนด หากไม่สามารถดำเนินการภายในระยะเวลาที่กำหนดได้ ให้พนักงานเจ้าหน้าที่มีคำสั่งไม่รับแจ้งการครอบครองสัตว์ป่าควบคุมหรือซากสัตว์ป่าควบคุมดังกล่าว และแจ้งเป็นหนังสือให้ผู้แจ้งการครอบครองทราบพร้อมด้วยเหตุผล การแจ้งสิทธิอุทธรณ์และการอุทธรณ์ให้เป็นไปตามกฎหมายว่าด้วยวิธีปฏิบัติราชการทางปกครอง

หากพนักงานกำหนดระยะเวลาอุทธรณ์หรือคำอุทธรณ์ฟังไม่ขึ้น ให้พนักงานเจ้าหน้าที่ยึดหรืออายัดสัตว์ป่าควบคุมหรือซากสัตว์ป่าควบคุม ตามมาตรา ๘๑ (๔) แห่งพระราชบัญญัติสงวนและคุ้มครองสัตว์ป่า พ.ศ. ๒๕๖๒

หากอุทธรณ์ฟังขึ้น ให้พนักงานเจ้าหน้าที่ดำเนินการตามขั้นตอนการออกใบรับแจ้งการครอบครองต่อไป

หมวด ๓

เครื่องหมายและรหัสประจำตัวสัตว์ป่าควบคุมและซากสัตว์ป่าควบคุม

ข้อ ๑๑ ในกรณีที่สัตว์ป่าควบคุมหรือซากสัตว์ป่าควบคุมที่แจ้งการครอบครองยังไม่มีเครื่องหมายประจำตัวสัตว์ ให้ผู้แจ้งการครอบครองดำเนินการจัดทำเครื่องหมายประจำตัวสัตว์ป่าควบคุมหรือซากสัตว์ป่าควบคุมตามรูปแบบหรือวิธีการ ดังต่อไปนี้

(๑) สัตว์เลี้ยงลูกด้วยนม ให้ใช้วิธีการอย่างหนึ่งอย่างใด ดังต่อไปนี้

(ก) ไมโครชิป ให้ฝังใต้ผิวหนังบริเวณหลังหูด้านซ้าย หรือใต้ผิวหนังระหว่างกระดูกสะบักทางด้านซ้ายของกระดูกสันหลัง ยกเว้นสัตว์กินเนื้อให้ฝังที่โคนหางด้านซ้าย และสัตว์กลุ่มลิงให้ฝังที่หลังมือหรือหลังตีนด้านซ้าย

(ข) เครื่องหมายติดหู ให้ติดบริเวณใบหู

(๒) สัตว์ปีกให้ใช้วิธีการอย่างหนึ่งอย่างใด ดังต่อไปนี้

(ก) ห่วงขา ให้ใส่ด้านซ้ายหรือด้านขวา

(ข) ไมโครชิป กรณีนกโตเต็มวัยที่มีน้ำหนักมากกว่า ๕.๕ กิโลกรัม หรือนกที่ลักษณะขายาว ให้ฝังไมโครชิปบริเวณต้นคอ สำหรับนกโตเต็มวัยที่มีน้ำหนักน้อยกว่า ๕.๕ กิโลกรัม ให้ฝังไมโครชิปบริเวณกล้ามเนื้ออกด้านซ้ายของนก หรือต้นขา

(๓) สัตว์เลี้ยงคลาน ให้ใช้วิธีการ ฝังไมโครชิป

กรณีกลุ่มกิ้งก่าขนาดความยาวลำตัว น้อยกว่า ๑๒.๕ เซนติเมตร (ตั้งแต่ปลายจมูกจนถึงรูทวาร) ให้ฝังไมโครชิปที่ช่องภายในลำตัว กรณีกิ้งก่าที่มีลำตัวใหญ่ ขนาดความยาวลำตัวมากกว่า ๑๒.๕ เซนติเมตร (ตั้งแต่ปลายจมูกจนถึงรูทวาร) ให้เลือกฝังไมโครชิปบริเวณส่วนหน้าฝังซ้ายจนถึงขาหนีบหลัง

สัตว์กลุ่มเต่าที่มีขนาดใหญ่กว่า ๑๐ เซนติเมตร (โดยวัดจากความยาวกระดองท้อง) ให้ฝังบริเวณขาหลัง ส่วนกรณีที่มีขนาดน้อยกว่า ๑๐ เซนติเมตร อาจจะต้องพิจารณาทางเลือกอื่นเพื่อฝังไมโครชิป

(๔) ซากของสัตว์ป่าควบคุม ให้ใช้วิธีการอย่างหนึ่งอย่างใด ดังต่อไปนี้

(ก) ตัดแผ่นโลหะ หรือแผ่นพลาสติก

(ข) ตัดสติ๊กเกอร์ หรือฉลาก

ข้อ ๑๒ การจัดทำเครื่องหมายประจำตัวสัตว์ป่าควบคุมหรือซากสัตว์ป่าควบคุม ให้คำนึงถึงความปลอดภัย พฤติกรรม ความเหมาะสม รวมถึงความสวยงามของสัตว์ป่าควบคุมและซากสัตว์ป่าควบคุมแต่ละประเภท

ข้อ ๑๓ กรณีที่สัตว์ป่าควบคุมที่แจ้งการครอบครองมีการทำเครื่องหมายและรหัสประจำตัวสัตว์ป่าควบคุมอยู่ก่อนแล้ว ให้ใช้เครื่องหมายและรหัสประจำตัวสัตว์ป่าที่มีอยู่เดิมโดยอนุโลม

ข้อ ๑๔ กรณีที่ไม่สามารถใช้วิธีการทำเครื่องหมายประจำตัวสัตว์ป่าควบคุมหรือซากสัตว์ป่าควบคุมตามที่กำหนดได้ ให้ผู้แจ้งการครอบครองกำหนดวิธีการทำเครื่องหมายประจำตัวสัตว์หรือซากสัตว์ดังกล่าว พร้อมทั้งระบุเหตุผลความจำเป็นที่ไม่สามารถทำเครื่องหมายประจำตัวสัตว์ได้ โดยขอความเห็นชอบจากอธิบดีเพื่ออนุมัติให้จัดทำเครื่องหมายดังกล่าวได้

ข้อ ๑๕ ในกรณีที่ผู้แจ้งการครอบครองสัตว์ป่าควบคุมหรือซากสัตว์ป่าควบคุมประสงค์จะให้พนักงานเจ้าหน้าที่จัดทำเครื่องหมายประจำตัวสัตว์ป่าควบคุมหรือซากสัตว์ป่าควบคุม ให้แจ้งต่อ

พนักงานเจ้าหน้าที่เพื่อพิจารณาดำเนินการ โดยผู้แจ้งการครอบครองเป็นผู้รับผิดชอบค่าใช้จ่ายในการดำเนินการจัดทำเครื่องหมายประจำตัวสัตว์หรือซากสัตว์ดังกล่าว

ข้อ ๑๖ รายละเอียดครุฑประจำตัวสัตว์ป่าควบคุมหรือซากสัตว์ป่าควบคุมให้เป็นไปตามรูปแบบที่กำหนดท้ายระเบียบนี้

ข้อ ๑๗ ในกรณีที่เครื่องหมายประจำตัวสัตว์ป่าควบคุมหรือซากสัตว์ป่าควบคุมสูญหาย ถูกทำลาย หรือชำรุดเสียหายในสาระสำคัญ ให้ผู้ครอบครองสัตว์ป่าควบคุมหรือซากสัตว์ป่าควบคุมดังกล่าว แจ้งต่อพนักงานเจ้าหน้าที่โดยมิชักช้า เพื่อให้พนักงานเจ้าหน้าที่พิจารณาการจัดทำเครื่องหมาย และกำหนดครุฑประจำตัวสัตว์ป่าควบคุมหรือซากสัตว์ป่าควบคุมใหม่แทนเครื่องหมายเดิม

หมวด ๔

การครอบครองสัตว์ป่าควบคุม หรือซากสัตว์ป่าควบคุม

ส่วนที่ ๑

การดูแลและการจัดสวัสดิภาพสัตว์ป่าควบคุมและซากสัตว์ป่าควบคุมชนิด ก และชนิด ข

ข้อ ๑๘ ผู้ครอบครองสัตว์ป่าควบคุมชนิด ก ต้องดูแลและจัดสวัสดิภาพสัตว์ป่าควบคุมชนิด ก ของตนให้เหมาะสม ดังต่อไปนี้

(๑) จัดสถานที่ให้เหมาะสมกับชนิด ขนาด และพฤติกรรมของสัตว์ป่าควบคุม ขนาดกรงหรือคอกต้องมีอาณาบริเวณที่เพียงพอต่อสภาพร่างกาย จิตใจ และสังคมของสัตว์ โดยจะต้องมีความปลอดภัย และตอบสนองพฤติกรรมของสัตว์

(๒) จัดให้สัตว์ป่าควบคุมได้รับอาหารและน้ำ ในปริมาณและคุณภาพที่เหมาะสม ในทุกสถานการณ์ และเหมาะสมกับประเภทชนิดพันธุ์ ลักษณะ สภาพ และอายุของสัตว์ป่าควบคุม

(๓) จัดให้สัตว์ป่าควบคุมมีสุขภาพอนามัยที่ดี มีการจัดการในการควบคุมป้องกันโรคที่เหมาะสม และให้การรักษาเมื่อสัตว์ป่าควบคุมป่วยหรือบาดเจ็บโดยไม่ชักช้า และลดความเสี่ยงต่อการแพร่กระจายเชื้อโรคติดต่อและโรคอุบัติใหม่

(๔) จัดการไม่ให้สัตว์ป่าควบคุมได้รับความเครียด หวาดกลัว เจ็บปวดหรือทุกข์ทรมานใจ โดยไม่มีเหตุผลอันสมควร

(๕) จัดให้สัตว์ป่าควบคุมได้มีโอกาสแสดงออกซึ่งพฤติกรรมตามธรรมชาติที่จำเป็นต่อการดำเนินชีวิตและพลานามัยของสัตว์

(๖) จัดสถานที่ครอบครองให้มั่นคงแข็งแรงเพื่อป้องกันสัตว์ป่าควบคุมหลุดไปทำร้ายผู้อื่น และต้องจัดทำป้ายเตือนอย่างชัดเจน

(๗) การเคลื่อนย้ายต้องจัดระบบอย่างเหมาะสม ปลอดภัยต่อสัตว์ป่าควบคุม และไม่ก่อให้เกิดอันตรายต่อผู้อื่น

(๘) จัดให้มีระบบช่วยชีวิต ระบบเตือนภัย และแผนรองรับกรณีมีเหตุฉุกเฉิน

(๙) กรณีสัตว์ป่าควบคุมชนิด ก หลุดออกจากสถานที่ครอบครอง ให้แจ้งต่อพนักงานเจ้าหน้าที่ภายในยี่สิบสี่ชั่วโมง และเมื่อสามารถจับสัตว์ป่าควบคุมนั้นกลับคืนมาให้แจ้งต่อพนักงานเจ้าหน้าที่ทันที

ข้อ ๑๙ ผู้ครอบครองสัตว์ป่าควบคุมชนิด ข ต้องดูแลและจัดสวัสดิภาพสัตว์ป่าควบคุมชนิด ข ของตนให้เหมาะสม ดังต่อไปนี้

(๑) จัดให้สัตว์ป่าควบคุมอยู่ในสถานที่หรือสภาพแวดล้อมที่เหมาะสมต่อการดำเนินชีวิต และความปลอดภัยของสัตว์ป่าควบคุม โดยคำนึงถึงความอยู่รอดของสัตว์ป่าควบคุม

(๒) จัดให้สัตว์ป่าควบคุมได้รับอาหารและน้ำในปริมาณและคุณภาพที่เหมาะสมกับประเภทชนิดพันธุ์ ลักษณะ สภาพ และอายุของสัตว์ป่าควบคุม

(๓) จัดให้สัตว์ป่าควบคุมมีสุขภาพอนามัยที่ดี มีการจัดการในการควบคุมป้องกันโรคที่เหมาะสม และให้การรักษาสัตว์ป่าควบคุมป่วยหรือบาดเจ็บโดยไม่ชักช้า

(๔) จัดการไม่ให้สัตว์ป่าควบคุมได้รับความเครียด หวาดกลัว เจ็บปวดหรือทุกข์ทรมาน โดยไม่มีเหตุผลอันสมควร

(๕) จัดให้สัตว์ป่าควบคุมได้มีโอกาสแสดงออกซึ่งพฤติกรรมตามธรรมชาติที่จำเป็นต่อการดำเนินชีวิตและพลานามัยของสัตว์

ส่วนที่ ๒

การดูแลและการจัดสวัสดิภาพของสัตว์ป่าควบคุมตามประเภทของสัตว์

ข้อ ๒๐ ผู้ครอบครองสัตว์ป่าควบคุมตามส่วนนี้ จะต้องอยู่ภายใต้บังคับของส่วนที่ ๑ ด้วย

ข้อ ๒๑ การครอบครองสัตว์ป่าควบคุมในลักษณะสัตว์เลี้ยงต้องดูแลและจัดสวัสดิภาพของสัตว์ป่าควบคุมให้เหมาะสม ดังต่อไปนี้

(๑) การให้ที่อยู่อาศัยแก่สัตว์เลี้ยง โดยสัตว์เลี้ยงจะต้องมีที่อยู่อาศัยที่เหมาะสม และมีพื้นที่กว้างเพียงพอที่จะเคลื่อนตัวได้อย่างอิสระเพื่อป้องกันมิให้เกิดความทรมาน

(๒) การดูแลสัตว์ป่าควบคุม ผู้เลี้ยงต้องให้อาหารและน้ำที่เพียงพอ อาหารดังกล่าวจะต้องเหมาะสมกับสัตว์ป่าควบคุม และจะต้องได้รับการรักษาเมื่อมีความจำเป็นอีกด้วย

(๓) ห้ามการฝึกสัตว์ป่าควบคุมที่อาจจะทำให้สัตว์ป่าควบคุมนั้นได้รับบาดเจ็บทุกข์ทรมานหรือเป็นอันตราย หรือเกิดพฤติกรรมที่ก้าวร้าว

(๔) ห้ามจัดให้มีการต่อสู้ หรือแข่งขันสัตว์ป่าควบคุมที่ก่อให้เกิดอันตราย บาดเจ็บหรือตาย

(๕) การผสมพันธุ์สัตว์ป่าควบคุม จะต้องไม่ผสมพันธุ์สัตว์ที่มีความบกพร่อง และมีการติดเชื้อโรคที่รุนแรง

(๖) พ่อพันธุ์และแม่พันธุ์ของสัตว์ป่าควบคุมต้องไม่ถูกเร่งหรือบังคับให้ผสมพันธุ์เพื่อผลผลิตผิดธรรมชาติ

ข้อ ๒๒ การครอบครองสัตว์ป่าควบคุมในลักษณะเพื่อการค้ารวมถึงสถานที่ขออนุญาตเพาะพันธุ์ต้องดูแลและจัดสวัสดิภาพของสัตว์ป่าควบคุมให้เหมาะสม ดังต่อไปนี้

(๑) สถานที่จำหน่ายสัตว์ป่าควบคุม ต้องได้รับการดูแลให้อยู่ในสภาพที่สะอาด ถูกสุขลักษณะ

(๒) ต้องเก็บบันทึกข้อมูลเกี่ยวกับสัตว์ป่าควบคุมที่จัดจำหน่าย เช่น ข้อมูลหลักฐานการได้มาของสัตว์ป่าควบคุมตามกฎหมาย สายพันธุ์ ขนาด น้ำหนัก อายุ เพศ ประวัติสุขภาพ และการดูแลสัตว์ป่าควบคุมนั้น เพื่อให้ทราบถึงที่มา และประวัติการเลี้ยงดูและการรักษาต่อสัตว์

(๓) สัตว์ป่าควบคุมต้องอยู่ในสถานที่หรือโรงเรือน และมีอุปกรณ์ที่เหมาะสมกับความต้องการทางกายภาพและพฤติกรรมของสัตว์ป่าควบคุม

(๔) สัตว์ป่าควบคุมต้องอยู่สภาพแวดล้อมที่เหมาะสม ได้รับการปกป้องจากสภาพอากาศที่รุนแรง และปราศจากการรบกวน

(๕) สัตว์ป่าควบคุมต้องมีพื้นที่เพียงพอสำหรับพักผ่อน ยืน ยืดตัว ว่ายน้ำ บิน หรือเคลื่อนไหวอย่างอื่นให้เหมาะสมกับชนิดนั้น ๆ

(๖) สัตว์ป่าควบคุมต้องได้รับอาหารและน้ำในปริมาณที่เพียงพอเพื่อรักษาสุขภาพที่ดี

(๗) สัตว์ป่าควบคุมต้องได้รับการปกป้องจากการสัมผัสกับโรค ความทุกข์ทรมาน และการบาดเจ็บ และในกรณีที่สัตว์นั้นป่วยเป็นโรค ทุกข์ทรมาน หรือได้รับบาดเจ็บ ต้องได้รับการดูแลอย่างเหมาะสมโดยทันที

(๘) สัตว์ป่าควบคุมต้องได้รับการตรวจอย่างสม่ำเสมอ เพื่อให้แน่ใจว่าสัตว์นั้นได้รับสารอาหารที่เหมาะสม ปราศจากโรคภัยไข้เจ็บ และไม่เป็นแหล่งโรคติดต่อ

ข้อ ๒๓ การครอบครองสัตว์ป่าควบคุมในลักษณะเลี้ยงเพื่อนานอดิเรกต้องดูแลและจัดสวัสดิภาพของสัตว์ป่าควบคุมให้เหมาะสม ดังต่อไปนี้

(๑) หากสัตว์ป่าควบคุมป่วย ผู้ครอบครองต้องรีบนำไปรักษา และตรวจ หากตรวจพบการติดเชื้อที่อาจเกิดโรคระบาดต้องแจ้งต่อพนักงานเจ้าหน้าที่ของหน่วยงานที่เกี่ยวข้อง

(๒) ที่อยู่อาศัยของสัตว์ควบคุมต้องอยู่ในสถานที่ กรง หรือโรงเรือน พร้อมมีอุปกรณ์ที่เหมาะสมกับความต้องการทางกายภาพและพฤติกรรมของสัตว์ป่าควบคุม

(๓) เจ้าของสัตว์ป่าควบคุมจะต้องจัดให้มีระบบจดทะเบียนสัตว์ซึ่งจะช่วยให้ติดตามได้สะดวกในกรณีเกิดโรคระบาดสัตว์

ข้อ ๒๔ การครอบครองสัตว์ป่าควบคุมในลักษณะสวนสัตว์ของผู้ได้รับอนุญาตประกอบกิจการสวนสัตว์ การดูแลและจัดสวัสดิภาพของสัตว์ป่าควบคุมให้ปฏิบัติตามประกาศกรมอุทยานแห่งชาติ สัตว์ป่า และพันธุ์พืช ว่าด้วยการกำหนดมาตรฐานการจัดการสวนสัตว์

ข้อ ๒๕ การครอบครองสัตว์ป่าควบคุมในลักษณะที่เปิดให้รับชมเพื่อความเพลิดเพลิน การแสดงเพื่อนันทนาการ การแข่งขัน หรือการประกวดต้องดูแลและจัดสวัสดิภาพของสัตว์ป่าควบคุมให้เหมาะสม ดังต่อไปนี้

(๑) จัดสถานที่หรือพื้นที่ให้เหมาะสมเพียงพอไม่แออัด สามารถเคลื่อนไหวอย่างอิสระ สะดวกสบาย และมีพื้นที่พักผ่อน การจัดพื้นที่สำหรับอุปกรณ์ให้อาหาร และน้ำ และมีพื้นที่พักอาศัยอย่างเพียงพอ

(๒) สัตว์ป่าควบคุมที่นำมาจัดแสดงต้องมีสุขภาพแข็งแรง ไม่มีอาการเจ็บป่วย และมีอายุที่เหมาะสม และไม่อยู่ในระหว่างการตั้งท้อง

(๓) ต้องได้รับการฉีดยาวัคซีนอย่างเหมาะสม

(๔) การแสดงต้องมีการจัดแผนของงาน ประเภทของงาน วัตถุประสงค์ สถานที่จัดแสดง ต้องมุ่งเน้นการจัดสวัสดิภาพสัตว์และการดูแลในการเคลื่อนย้ายและการแสดง

(๕) การจัดแสดงสัตว์ป่าควบคุมในร้านอาหาร ห้างสรรพสินค้า หรือสถานที่ท่องเที่ยวที่มีการจัดจำหน่ายอาหาร การจัดแสดงต้องแยกส่วนสัตว์อย่างเหมาะสม เพื่อป้องกันการเกิดการติดเชื้อ

(๖) การอนุญาตให้ผู้เข้าชมสัตว์ป่าควบคุม ต้องคำนึงถึงระยะความปลอดภัยอย่างเคร่งครัด โดยคำนึงถึงชนิดพันธุ์ พฤติกรรมของสัตว์ควบคุม ให้มีความเหมาะสม

(๗) สัตว์ป่าควบคุมที่จัดแสดงต้องได้รับการพักผ่อนอย่างเพียงพอ และสร้างความเข้าใจให้แก่ผู้เข้าชมต่อพฤติกรรมสัตว์ป่าควบคุมแต่ละชนิดเพื่อป้องกันอันตรายที่อาจเกิดจากสัตว์

(๘) ผู้ครอบครองต้องดูแล ป้องกัน ไม่ให้ผู้เข้าชมไปรบกวน หรือทำร้ายสัตว์ป่าควบคุม

(๙) การจำกัดจำนวนเวลาที่แสดงอย่างเหมาะสม

(๑๐) สัตว์ป่าควบคุมที่นำมาจัดแสดงต้องไม่ถูกบังคับให้แสดงท่าทางที่ผิดธรรมชาติ

(๑๑) การแสดงสัตว์ป่าควบคุมที่มีความหลากหลายชนิดพันธุ์ต้องจัดแสดงในเชิงนิเวศ และการรวมตัวของสายพันธุ์ที่ถูกต้อง ให้มีบริเวณซึ่งสามารถแยกสัตว์ออกจากกันได้ในพื้นที่มีเหตุซึ่งสัตว์ไม่ควรอยู่ด้วยกัน

(๑๒) ห้ามมิให้มีการจัดแสดง หรือโฆษณาสัตว์ที่อาจจะทำให้สัตว์นั้นได้รับบาดเจ็บ ทุกข์ทรมาน หรือเป็นอันตราย

หมวด ๕

การโอนการครอบครอง และใบแทนใบแจ้งการครอบครอง

ข้อ ๒๖ การโอนการครอบครองสัตว์ป่าควบคุมหรือซากสัตว์ป่าควบคุม ดังต่อไปนี้ จะกระทำไม่ได้ เว้นแต่การโอนหรือแลกเปลี่ยนสัตว์ระหว่างสวนสัตว์ของผู้ที่ได้รับใบอนุญาตจัดตั้งและประกอบกิจการสวนสัตว์

(๑) กอริลล่าภูเขา (*Gorilla beringei*)

(๒) กอริลล่า (*Gorilla gorilla*)

- (๓) ชิมแพนซีธรรมดา (*Pan troglodytes*)
- (๔) โบโนโบ (*Pan paniscus*)
- (๕) อูรังอุตังสุมาตรา (*Pongo abelii*)
- (๖) อูรังอุตังบอร์เนียว (*Pongo pygmaeus*)
- (๗) นกอินทรีฮาร์ปี (*Harpia harpyja*)
- (๘) นกแก้วมาคอว์สปิกซ์ (*Cyanopsitta spixii*)
- (๙) นกแก้วคาคาโป หรือ นกคาคาโป (*Strigops habroptilus*)
- (๑๐) มังกรโคโมโด (*Varanus komodoensis*)
- (๑๑) หัวทারা (*Sphenodon punctatus*)
- (๑๒) เต่ามาดากัสการ์ (*Astrochelys yniphora*)
- (๑๓) เต่ายักษ์กาลาปากอส (*Chelonoidis niger*)

ในกรณีที่ผู้ครอบครองประสงค์จะโอนการครอบครองสัตว์ป่าควบคุมหรือซากสัตว์ป่าควบคุมชนิดอื่น นอกจากที่กำหนดไว้ตามวรรคหนึ่ง ให้แจ้งต่อพนักงานเจ้าหน้าที่ ณ สถานที่หรือวิธีการตามข้อ ๘ ใ้รับแจ้งการครอบครองฉบับเดิมมาแสดงต่อพนักงานเจ้าหน้าที่ และให้พนักงานเจ้าหน้าที่ดำเนินการตรวจสอบความถูกต้อง ทั้งนี้ ให้นำความในข้อ ๑๐ มาใช้บังคับแก่การพิจารณาคำขอโอนการครอบครองโดยอนุโลม

กรณีผู้ครอบครองสัตว์ป่าควบคุมหรือซากสัตว์ป่าควบคุมถึงแก่ความตาย หรือนิติบุคคลเลิกกัน เป็นเหตุให้ไม่สามารถครอบครองสัตว์ป่าควบคุมได้ หากทายาท หรือผู้จัดการมรดก หรือผู้ชำระบัญชี หรือผู้สืบสิทธิตามกฎหมายประสงค์จะครอบครองสัตว์ป่าควบคุมหรือซากสัตว์ป่าควบคุมต่อไป ให้แจ้งต่อพนักงานเจ้าหน้าที่ ณ สถานที่หรือวิธีการตามข้อ ๘ พร้อมใ้รับแจ้งการครอบครองฉบับเดิมมาแสดงต่อพนักงานเจ้าหน้าที่ และให้พนักงานเจ้าหน้าที่ดำเนินการพิจารณาตรวจสอบความถูกต้อง ทั้งนี้ ให้นำความในข้อ ๑๐ มาใช้บังคับแก่การพิจารณาคำขอโอนการครอบครองโดยอนุโลม

เมื่อรายละเอียดข้อมูล เอกสาร และหลักฐานต่าง ๆ ถูกต้องและครบถ้วน ให้พนักงานเจ้าหน้าที่บันทึกการแก้ไขเปลี่ยนแปลงข้อมูลลงในทะเบียนรับแจ้งการครอบครองในสารบบของกรมอุทยานแห่งชาติ สัตว์ป่า และพันธุ์พืช และใ้รับแจ้งการครอบครอง และออกใ้รับแจ้งการครอบครองตามแบบทำเยียบนี้ ใ้แก่ผู้โอนและผู้รับโอนเพื่อเก็บไว้เป็นหลักฐาน

หมวด ๖

การกำกับดูแล

ข้อ ๒๗ ให้นำระเบียบกรมอุทยานแห่งชาติ สัตว์ป่า และพันธุ์พืช ว่าด้วยการแจ้งและการรับแจ้งการออกใบอนุญาตหรือใ้รับรอง การกำหนดอายุใบอนุญาตหรือใ้รับรอง การต่ออายุใบอนุญาตหรือใ้รับรอง การโอนใบอนุญาตหรือใ้รับรอง การออกใบแทนใบอนุญาตหรือใ้รับรองสำหรับ

การครอบครองสัตว์ป่าสงวน ซากสัตว์ป่าสงวน สัตว์ป่าคุ้มครอง ซากสัตว์ป่าคุ้มครอง ผลิตภัณฑ์จากซากสัตว์ป่าคุ้มครอง และการจำหน่าย จ่าย หรือโอนสัตว์ป่าสงวนและสัตว์ป่าคุ้มครอง พ.ศ. ๒๕๖๔ หมวด ๑ ส่วนที่ ๓ การออกใบอนุญาตครอบครองสัตว์ป่าสงวนชั่วคราวและใบรับรองการครอบครองซากสัตว์ป่าสงวน ส่วนที่ ๔ อายุใบอนุญาตหรือใบรับรอง ส่วนที่ ๕ การออกใบแทนใบอนุญาตหรือใบรับรอง ส่วนที่ ๖ การโอนใบอนุญาตหรือใบรับรอง และส่วนที่ ๗ การควบคุมการครอบครองสัตว์ป่าสงวนและซากสัตว์ป่าสงวน มาใช้บังคับแก่การกำกับดูแล การครอบครองสัตว์ป่าควบคุม และซากสัตว์ป่าควบคุม โดยอนุโลม โดยให้ถือว่า

- (๑) ใบอนุญาตครอบครองสัตว์ป่าสงวนชั่วคราว หมายถึง ใบรับแจ้งสัตว์ป่าควบคุม
- (๒) ใบรับรองซากสัตว์ป่าสงวน หมายถึง ใบรับแจ้งซากสัตว์ป่าควบคุม
- (๓) สัตว์ป่าสงวน หมายถึง สัตว์ป่าควบคุม
- (๔) ซากสัตว์ป่าสงวน หมายถึง ซากสัตว์ป่าควบคุม

ประกาศ ณ วันที่ ๒๖ กรกฎาคม พ.ศ. ๒๕๖๕

รัชฎา สุริยกุล ณ อยุธยา

อธิบดีกรมอุทยานแห่งชาติ สัตว์ป่า และพันธุ์พืช

แบบแจ้งการครอบครองสัตว์ป่าควบคุมหรือซากสัตว์ป่าควบคุม
ตามมาตรา ๑๙ วรรคสอง แห่งพระราชบัญญัติสงวนและคุ้มครองสัตว์ป่า พ.ศ. ๒๕๖๒

เขียนที่.....

วันที่..... เดือน..... พ.ศ.

ข้าพเจ้า.....

เป็นบุคคลธรรมดา สัญชาติ..... อายุ..... ปี

หมายเลขบัตรประจำตัวประชาชน.....

อยู่บ้านเลขที่..... หมู่ที่..... ต.รอก/ชอย..... ถนน.....

ตำบล/แขวง..... อำเภอ/เขต..... จังหวัด.....

รหัสไปรษณีย์..... โทรศัพท์..... โทรสาร.....

E-mail address :

เป็นนิติบุคคลประเภท.....

เลขที่ทะเบียน.....จดทะเบียนเมื่อ.....

ตั้งอยู่เลขที่..... หมู่ที่..... ต.รอก/ชอย..... ถนน.....

ตำบล/แขวง..... อำเภอ/เขต..... จังหวัด.....

รหัสไปรษณีย์..... โทรศัพท์..... โทรสาร.....

E-mail address :

โดยผู้มีอำนาจลงชื่อผูกพันนิติบุคคล ชื่อ..... สัญชาติ..... อายุ..... ปี

หมายเลขบัตรประจำตัวประชาชน.....

อยู่บ้านเลขที่..... หมู่ที่..... ต.รอก/ชอย..... ถนน.....

ตำบล/แขวง..... อำเภอ/เขต..... จังหวัด.....

รหัสไปรษณีย์..... โทรศัพท์..... โทรสาร.....

E-mail address :

๑. ขอแจ้งการครอบครองสัตว์ป่าควบคุมหรือซากสัตว์ป่าควบคุมชนิดที่รัฐมนตรีประกาศกำหนด โดยมีรายละเอียดดังนี้

๑. สัตว์ป่าควบคุมชนิด ก ชนิด รวมจำนวนทั้งหมด ตัว

๒. ซากสัตว์ป่าควบคุมชนิด ก ชนิด รวมจำนวนทั้งหมด ชิ้น

๓. สัตว์ป่าควบคุมชนิด ข ชนิด รวมจำนวนทั้งหมด ตัว

๔. ซากสัตว์ป่าควบคุมชนิด ข ชนิด รวมจำนวนทั้งหมด ชิ้น

๒. วัตถุประสงค์ของการครอบครอง

การครอบครองสัตว์ป่าควบคุมในลักษณะสัตว์เลี้ยง

การครอบครองสัตว์ป่าควบคุมในลักษณะเพื่อการค้า

การครอบครองสัตว์ป่าควบคุมในลักษณะเลี้ยงเพื่องานอดิเรก

การครอบครองสัตว์ป่าควบคุมในลักษณะสวนสัตว์

การครอบครองสัตว์ป่าควบคุมในลักษณะที่เปิดให้รับชมเพื่อความเพลิดเพลิน การแสดง

เพื่อนันทนาการ การแข่งขัน หรือการประกวด

๓. สถานที่ครอบครอง บ้านเลขที่..... หมู่ที่..... ตรอก/ซอย.....
ถนน..... ตำบล/แขวง..... อำเภอ/เขต.....
จังหวัด..... รหัสไปรษณีย์..... โทรศัพท์.....

พร้อมนี้ได้แนบเอกสารและหลักฐานมาเพื่อประกอบการพิจารณา ดังนี้

- สำเนาใบอนุญาตนำเข้า หรือส่งออก ซึ่งสัตว์ป่าควบคุมหรือซากของสัตว์ป่าควบคุม
- หนังสือราชการอื่นใด ที่เป็นหลักฐานการได้มาซึ่งสัตว์ป่าควบคุม เช่น หนังสือกรมอุทยานแห่งชาติ สัตว์ป่าและพันธุ์พืช ในการตรวจสอบการปรับเพิ่มจำนวน หรือแจ้งผลการตรวจสอบการเปลี่ยนแปลงจำนวนสัตว์ป่าควบคุม เป็นต้น
- หนังสือกำกับการจำหน่ายสัตว์ป่าควบคุม
- บันทึกชี้แจงรายละเอียดการได้มา (กรณีการครอบครองก่อนประกาศตามมาตรา ๑๙ วรรคหนึ่ง และไม่มีหลักฐานการได้มาอย่างถูกต้องตามกฎหมาย)
- สำเนาใบอนุญาตประกอบกิจการสวนสัตว์
- หนังสือยินยอมให้ใช้ที่ดินเพื่อเป็นสถานที่ครอบครองสัตว์ป่าควบคุมหรือซากสัตว์ป่าควบคุม ในกรณีที่ผู้แจ้งการครอบครองมิใช่เจ้าของกรรมสิทธิ์หรือผู้มีสิทธิครอบครองในที่ดินที่ใช้เป็นสถานที่ครอบครองนั้น
- ภาพถ่ายของสัตว์ป่าควบคุม ๔ ภาพ หรือซากสัตว์ป่าควบคุม จำนวน ๒ ภาพ
- เอกสารและหลักฐานอื่น (ถ้ามี)

ข้าพเจ้าขอรับรองว่า รายละเอียดตามบัญชีท้ายแบบแจ้งการครอบครองสัตว์ป่าควบคุมหรือซากสัตว์ป่าควบคุม พร้อมเอกสารและหลักฐานที่เกี่ยวข้องเป็นความจริงทุกประการ

(ลงชื่อ).....ผู้แจ้งการครอบครอง
(.....)

(ลงชื่อ).....พยาน
(.....)

(ลงชื่อ).....พยาน
(.....)

บันทึกชี้แจงรายละเอียดการได้มาซึ่งสัตว์ป่าควบคุมหรือซากสัตว์ป่าควบคุม

เขียนที่.....

วันที่..... เดือน..... พ.ศ.

ข้าพเจ้า..... สัญชาติ..... อายุ..... ปี
หมายเลขบัตรประจำตัวประชาชน..... อยู่บ้านเลขที่..... หมู่ที่.....
ตรอก/ซอย..... ถนน..... ตำบล/แขวง.....
อำเภอ/เขต..... จังหวัด..... รหัสไปรษณีย์.....
โทรศัพท์..... โทรสาร..... E-mail address :

ขอรับรองว่าสัตว์ป่าควบคุมหรือซากสัตว์ป่าควบคุมชนิดที่รัฐมนตรีประกาศกำหนด ตามบัญชีท้ายแบบแจ้ง
การครอบครอง ลำดับที่..... ชื่อชนิด/ซาก.....
เป็นสัตว์ป่าควบคุมหรือซากสัตว์ป่าควบคุมที่ได้มาก่อนวันประกาศกระทรวงทรัพยากรธรรมชาติและสิ่งแวดล้อม
เรื่อง กำหนดชนิดสัตว์ป่าควบคุมที่ต้องแจ้งการครอบครอง พ.ศ. มีผลใช้บังคับ และข้าพเจ้าไม่อาจนำเอกสาร
หรือหลักฐานการได้มาซึ่งสัตว์ป่าควบคุมหรือซากสัตว์ป่าควบคุมดังกล่าวมาแสดงได้ ข้าพเจ้าจึงขอชี้แจง
รายละเอียดการได้มา ดังต่อไปนี้

.....
.....
.....
.....

ข้าพเจ้าขอรับรองว่าเป็นความจริงทุกประการ

ลงชื่อ.....ผู้แจ้งการครอบครอง
(.....)

พยานบุคคล

ข้าพเจ้า..... สัญชาติ..... อายุ..... ปี
หมายเลขบัตรประจำตัวประชาชน..... อยู่บ้านเลขที่..... หมู่ที่.....
ตรอก/ซอย..... ถนน..... ตำบล/แขวง.....
อำเภอ/เขต..... จังหวัด..... รหัสไปรษณีย์.....
โทรศัพท์..... โทรสาร..... E-mail address :

ข้าพเจ้าขอรับรองว่าข้อความบันทึกชี้แจงรายละเอียดการได้มาซึ่งสัตว์ป่าควบคุมหรือซากสัตว์ป่า
ควบคุมดังกล่าวข้างต้นเป็นความจริงทุกประการ

ลงชื่อ.....พยาน
(.....)

รายละเอียดสัตว์ป่าควบคุมที่แจ้งการครอบครอง ลำดับที่.....

ชื่อชนิดสัตว์ป่าควบคุม.....

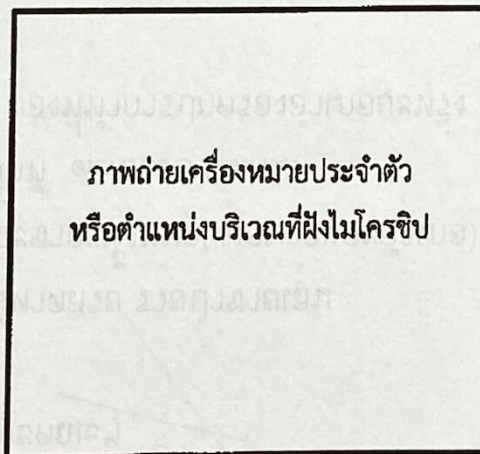
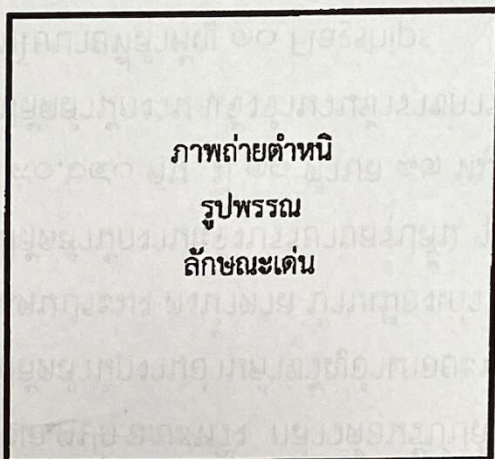
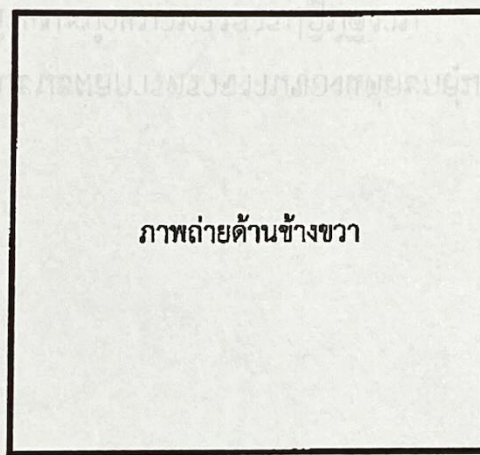
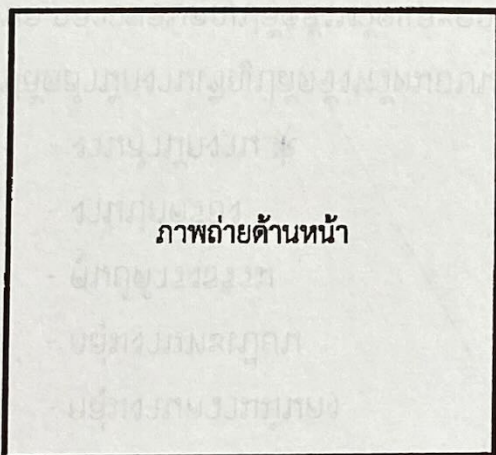
อายุ..... เพศ..... ลักษณะเครื่องหมายประจำตัว.....

รหัสประจำตัว..... ตำแหน่งของเครื่องหมายประจำตัว.....

กรณีที่ไม่อาจทำเครื่องหมายประจำตัวได้ (ระบุ).....

เอกสารหลักฐานการได้มา.....

ตำหนิรูปพรรณ ลักษณะเด่น.....



ขนาด (โดยประมาณ)

กว้าง.....ซ.ม. ยาว/สูง.....ซ.ม.

หรือน้ำหนัก.....ก.ก. (ให้ระบุตามความเหมาะสม)

รายละเอียดเพิ่มเติม.....

รายละเอียดซากสัตว์ป่าควบคุมที่แจ้งการครอบครอง ลำดับที่

ชื่อชนิดซากสัตว์ป่าควบคุม.....

ประเภท/ลักษณะ..... ลักษณะเครื่องหมายประจำตัว.....

รหัสประจำตัว..... ตำแหน่งของเครื่องหมายประจำตัว.....

กรณีที่ไม่อาจทำเครื่องหมายประจำตัวได้ (ระบุ).....

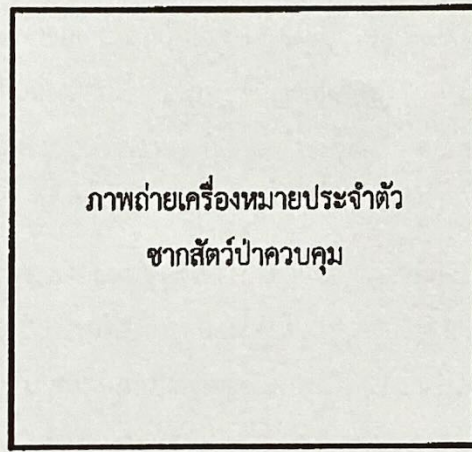
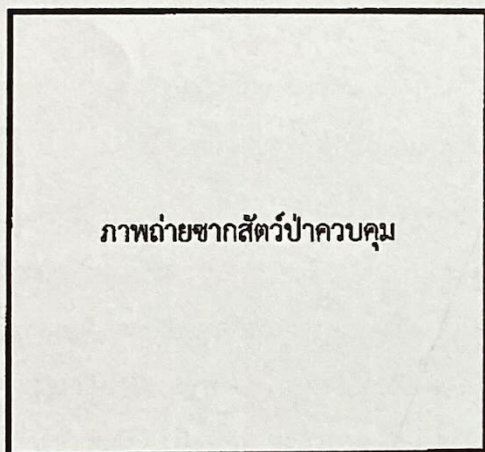
.....

.....

เอกสารหลักฐานการได้มา.....

.....

.....



ขนาด

กว้าง.....ซ.ม.

ยาว/สูง.....ซ.ม.

หรือน้ำหนัก.....ก.ก. (ให้ระบุตามความเหมาะสม)

รายละเอียดเพิ่มเติม.....

.....

.....

ใบรับแจ้งการครอบครองสัตว์ป่าควบคุมหรือซากสัตว์ป่าควบคุม (ชั่วคราว)

เลขที่รับ.....

วันที่เดือนพ.ศ.

หนังสือฉบับนี้ให้ไว้เพื่อแสดงว่า พนักงานเจ้าหน้าที่กรมอุทยานแห่งชาติ สัตว์ป่า และพันธุ์พืช ได้รับแจ้งการครอบครองสัตว์ป่าควบคุมหรือซากสัตว์ป่าควบคุมของ..... มีรายละเอียด ดังนี้

๑. สัตว์ป่าควบคุม จำนวน..... ชนิด รวมจำนวน ทั้งหมด ตัว

๒. ซากสัตว์ป่าควบคุม จำนวน ชนิด รวมจำนวนทั้งหมด ชิ้น

สถานที่ครอบครอง บ้านเลขที่..... หมู่ที่..... ตรอก/ซอย.....

ถนน..... ตำบล/แขวง..... อำเภอ/เขต.....

จังหวัด..... รหัสไปรษณีย์..... โทรศัพท์.....

รายละเอียดชนิด จำนวนสัตว์ป่าควบคุม หรือซากสัตว์ป่าควบคุม ตามบัญชีแนบท้าย

(ลงชื่อ).....พนักงานเจ้าหน้าที่ผู้รับแจ้ง

(.....)

ตำแหน่ง.....

หมายเหตุ : ใบรับแจ้งการครอบครองชั่วคราวฉบับนี้เป็นเพียงหลักฐานว่า พนักงานเจ้าหน้าที่ได้รับแจ้งการครอบครองสัตว์ป่าควบคุมเพื่อเป็นหลักฐานในการตรวจสอบชนิดและสถานที่ครอบครองต่อไป

ใบรับแจ้ง เลขที่.....



ใบรับแจ้งการครอบครองสัตว์ป่าควบคุมหรือซากสัตว์ป่าควบคุม
ตามมาตรา ๑๙ วรรคสอง แห่งพระราชบัญญัติสงวนและคุ้มครองสัตว์ป่า พ.ศ. ๒๕๖๒

วันที่..... เดือน..... พ.ศ.

หนังสือฉบับนี้ให้ไว้เพื่อแสดงว่า พนักงานเจ้าหน้าที่กรมอุทยานแห่งชาติ สัตว์ป่า และพันธุ์พืช
ได้รับแจ้งการครอบครองสัตว์ป่าควบคุมหรือซากสัตว์ป่าควบคุมของ.....
มีรายละเอียด ดังนี้

๑. สัตว์ป่าควบคุม จำนวน..... ชนิด รวมจำนวน ทั้งหมด ตัว
๒. ซากสัตว์ป่าควบคุม จำนวน ชนิด รวมจำนวนทั้งหมด ชิ้น

สถานที่ครอบครอง บ้านเลขที่..... หมู่ที่..... ตรอก/ซอย.....
ถนน..... ตำบล/แขวง..... อำเภอ/เขต.....
จังหวัด..... รหัสไปรษณีย์..... โทรศัพท์.....
รายละเอียดชนิด จำนวนสัตว์ป่าควบคุม หรือซากสัตว์ป่าควบคุม ตามบัญชีแนบท้าย

(ลงชื่อ).....พนักงานเจ้าหน้าที่ผู้รับแจ้ง
(.....)
ตำแหน่ง.....

แบบคำขอเปลี่ยนแปลงข้อมูลการแจ้งการครอบครองสัตว์ป่าควบคุมหรือซากสัตว์ป่าควบคุม

เขียนที่.....

วันที่..... เดือน..... พ.ศ.

ข้าพเจ้า.....

หมายเลขบัตรประจำตัวประชาชน.....

อยู่บ้านเลขที่..... หมู่ที่..... ต.รอก/ชอย..... ถนน.....

ตำบล/แขวง..... อำเภอ/เขต..... จังหวัด.....

รหัสไปรษณีย์..... โทรศัพท์..... โทรสาร.....

E-mail address :

ประสงค์จะขอเปลี่ยนแปลงข้อมูลการแจ้งการครอบครองสัตว์ป่าควบคุมหรือซากสัตว์ป่าควบคุม

- เปลี่ยนแปลงข้อมูลส่วนบุคคลของผู้ครอบครองสัตว์ป่าควบคุมหรือซากสัตว์ป่าควบคุม
- เปลี่ยนแปลงสถานที่ครอบครองสัตว์ป่าควบคุมหรือซากสัตว์ป่าควบคุม
- เปลี่ยนสภาพหรือแปรสภาพรูปร่างของซากสัตว์ป่าควบคุม
- เปลี่ยนแปลงจำนวนสัตว์ป่าควบคุมหรือซากสัตว์ป่าควบคุม
- อื่น ๆ (ระบุ).....

โดยมีรายละเอียด ดังต่อไปนี้

.....

.....

.....

.....

.....

.....

.....

.....

.....

.....

พร้อมนี้ได้แนบสำเนาใบรับแจ้งการครอบครองสัตว์ป่าควบคุมหรือซากสัตว์ป่าควบคุมและเอกสารการเปลี่ยนแปลงข้อมูลที่เกี่ยวข้องมาด้วยแล้ว

(ลงชื่อ).....ผู้ยื่นคำขอ

(.....)

คำขอเปลี่ยนแปลงสถานที่ครอบครองสัตว์ป่าควบคุมหรือซากสัตว์ป่าควบคุมเป็นการชั่วคราว
เพื่อนำไปจัดแสดง แข่งขัน ประกวด หรือเพื่อวัตถุประสงค์อื่น

เขียนที่

วันที่..... เดือน..... พ.ศ.

ข้าพเจ้า.....

หมายเลขบัตรประจำตัวประชาชน.....

อยู่บ้านเลขที่..... หมู่ที่..... ต.รอก/ชอย..... ถนน.....

ตำบล/แขวง..... อำเภอ/เขต..... จังหวัด.....

รหัสไปรษณีย์..... โทรศัพท์..... โทรสาร.....

E-mail address :ใบรับแจ้งเลขที่.....

ประสงค์จะเปลี่ยนแปลงสถานที่ครอบครองสัตว์ป่าควบคุมหรือซากสัตว์ป่าควบคุมเป็นการชั่วคราว
ระยะเวลา.....วัน

เพื่อจัดแสดง (ระบุ)

เพื่อแข่งขัน (ระบุ).....

เพื่อประกวด (ระบุ).....

เพื่อวัตถุประสงค์อื่นที่แตกต่างจากการครอบครองตามปกติ (ระบุ).....

เคลื่อนย้ายโดย.....จากบ้านเลขที่..... หมู่ที่.....

ต.รอก/ชอย..... ถนน..... ตำบล/แขวง.....

อำเภอ/เขต..... จังหวัด.....ไปยังสถานที่.....

บ้านเลขที่..... หมู่ที่..... ต.รอก/ชอย..... ถนน.....

ตำบล/แขวง..... อำเภอ/เขต..... จังหวัด.....

สัตว์ป่าควบคุม..... ชนิด รวมจำนวนทั้งหมด ตัว

ข้าพเจ้าขอรับรองว่าจะปฏิบัติตามเงื่อนไขที่กำหนดไว้ในระเบียบทุกประการ

(ลงชื่อ).....ผู้ยื่นคำขอ

(.....)

คำขอโอนการครอบครองสัตว์ป่าควบคุมหรือซากสัตว์ป่าควบคุม

วันที่..... เดือน..... พ.ศ.

ข้าพเจ้า.....

หมายเลขบัตรประจำตัวประชาชน.....

อยู่บ้านเลขที่..... หมู่ที่..... ตรอก/ซอย..... ถนน.....

ตำบล/แขวง..... อำเภอ/เขต..... จังหวัด.....

รหัสไปรษณีย์..... โทรศัพท์..... โทรสาร.....

E-mail address :

เป็นผู้ครอบครองสัตว์ป่าควบคุมใบรับแจ้ง เลขที่.....วันที่เดือน..... พ.ศ.

เป็นผู้ครอบครองซากสัตว์ป่าควบคุมใบรับแจ้ง เลขที่.....วันที่เดือน..... พ.ศ.

ขอโอนการครอบครองสัตว์ป่าควบคุมจำนวน.....รายการ ลำดับที่

ขอโอนการครอบครองซากสัตว์ป่าควบคุมจำนวน.....รายการ ลำดับที่.....

ให้แก่.....

หมายเลขบัตรประจำตัวประชาชน.....

อยู่บ้านเลขที่..... หมู่ที่..... ตรอก/ซอย..... ถนน.....

ตำบล/แขวง..... อำเภอ/เขต..... จังหวัด.....

รหัสไปรษณีย์..... โทรศัพท์..... โทรสาร.....

E-mail address :

สถานที่ครอบครอง

ลงชื่อ.....

(.....)

ผู้โอนการครอบครองสัตว์ป่าควบคุม
หรือซากสัตว์ป่าควบคุม

ลงชื่อ.....

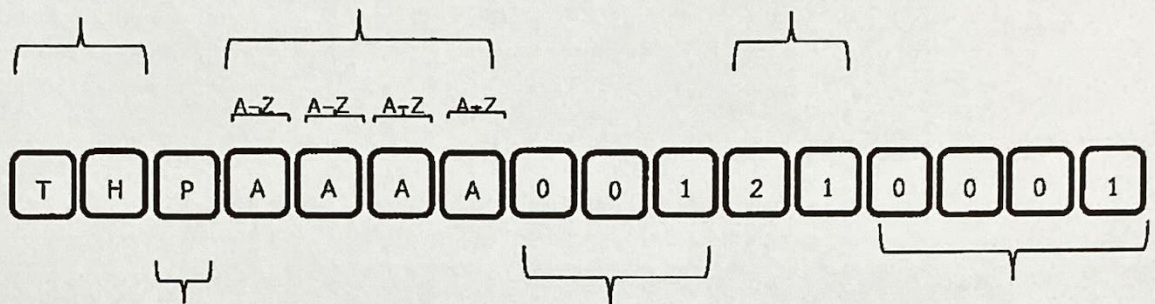
(.....)

ผู้รับโอนการครอบครองสัตว์ป่าควบคุม
หรือซากสัตว์ป่าควบคุม

รายละเอียดวิธีการกำหนดรหัสประจำตัวสัตว์ป่าควบคุมหรือซากสัตว์ป่าควบคุม
 รหัสเครื่องหมายประจำตัวสัตว์ป่าควบคุมหรือซากสัตว์ป่าควบคุมประเภทไมโครชิป เครื่องหมายติดหู ห่วงขา
 ติดแผ่นโลหะ แผ่นพลาสติก ติดสติ๊กเกอร์ หรือฉลาก

รายละเอียดวิธีการกำหนดรหัสประจำตัวสัตว์ป่าควบคุมหรือซากสัตว์ป่าควบคุมให้ใช้วิธีการที่กำหนดไว้
 ดังต่อไปนี้

รหัสผู้ครอบครอง 4 หลัก สามารถ รหัสปี ค.ศ. ที่เกิด หรือ
 รหัสประเทศไทย กำหนดชื่อผู้ครอบครอง 456,976 รูปแบบ ที่ทำการขึ้นทะเบียน



ประเภทการครอบครอง

P = Personal (ส่วนบุคคล)

F = Farm (ฟาร์ม)

M = Merchant (ผู้ค้า)

Z = Zoo (สวนสัตว์)

รหัสชนิดสัตว์ตามที่กำหนด

หมายเลข 001 - 999

ลำดับจำนวนตัว

รายละเอียดหมายเลขรหัสประจำตัวสัตว์ ประกอบด้วย รหัส ๑๖ หลัก มีรายละเอียดดังนี้

๑. รหัสประเทศไทยให้ใช้ตัวอักษรภาษาอังกฤษสองตัว คือ TH ที่แสดงถึงตัวย่อประเทศไทย มาจากคำว่า Thailand

๒. รหัสประเภทการครอบครองให้ใช้ตัวย่ออักษรภาษาอังกฤษหนึ่งตัว ตามที่กำหนดดังนี้

P ย่อมาจาก Personal เป็นการครอบครองส่วนบุคคล

F ย่อมาจาก Farm เป็นการครอบครองโดยฟาร์มหรือสถานเพาะพันธุ์

M ย่อมาจาก Merchant เป็นการครอบครองโดยผู้ค้า

Z ย่อมาจาก Zoo เป็นการครอบครองโดยสวนสัตว์

๓. รหัสผู้ครอบครองให้ใช้ตัวอักษรภาษาอังกฤษสี่ตัวแทนชื่อย่อของผู้ครอบครอง

๔. รหัสชนิดสัตว์ป่าควบคุมหรือซากสัตว์ป่าควบคุมให้ใช้หมายเลขสามหลัก ตั้งแต่หมายเลข 001 - 999

กำหนดรายละเอียดดังตารางที่ ๑

หมายเลข 001 - 067 คือ รหัสชนิดสัตว์ป่าควบคุมหรือซากสัตว์ป่าควบคุมที่ต้องแจ้งการครอบครอง

หมายเลข 068 - 999 คือ สัตว์ป่าควบคุมที่จะประกาศชนิดเพิ่มเติมในอนาคต

ตารางที่ ๑ กำหนดรหัสชนิดสัตว์ป่าควบคุมหรือซากสัตว์ป่าควบคุม

รหัส	ชนิดสัตว์ป่าควบคุมหรือซากสัตว์ป่าควบคุม		
	ชื่อไทย	ชื่อสามัญ	ชื่อวิทยาศาสตร์
001	เต่ามาดากัสการ์	Madagascar Tortoise	<i>Astrochelys yniphora</i>
002	เต่ายักษ์กาลาปากอส	Galapagos Giant Tortoise	<i>Chelonoidis niger</i>
003	นกแก้วมาคอว์สปิกซ์	Spix's Macaw	<i>Cyanopsitta spixii</i>
004	กอริลล่าภูเขา	Mountain Gorilla	<i>Gorilla beringei</i>
005	กอริลล่า	Gorilla	<i>Gorilla gorilla</i>
006	นกอินทรีฮาร์ปี	Harpy Eagle	<i>Harpia harpyja</i>
007	โบโนโบ	Bonobo	<i>Pan paniscus</i>
008	ชิมแพนซีธรรมดา	Common Chimpanzee	<i>Pan troglodytes</i>
009	อูรังอุตังสุมาตรา	Sumatran Orangutan	<i>Pongo abelii</i>
010	อูรังอุตังบอร์เนียว	Bornean Orangutan	<i>Pongo pygmaeus</i>
011	หัวทาร์รา	Tuatara	<i>Sphenodon punctatus</i>
012	นกแก้วคาคาโป หรือ นกคาคาโป	Kakapo	<i>Strigops habroptilus</i>
013	มังกรโคโมโด	Komodo Dragon	<i>Varanus komodoensis</i>
014	โอริกซ์ซายาร่า	Sahara Oryx	<i>Oryx dammah</i>
015	ยีราฟ	Giraffe	<i>Giraffa camelopardalis</i>
016	แพนด้าแดง	Red Panda	<i>Ailurus fulgens</i>
017	เสือชีตา	Cheetah	<i>Acinonyx jubatus</i>
018	โอซีลีโอท	Ocelot	<i>Leopardus pardalis</i>
019	สิงโต	Lion	<i>Panthera leo</i>

รหัส	ชนิดสัตว์ป่าควบคุมหรือซากสัตว์ป่าควบคุม		
	ชื่อไทย	ชื่อสามัญ	ชื่อวิทยาศาสตร์
020	เสือจากัวร์	Jaguar	<i>Panthera onca</i>
021	มาร์โมเสทกอลด์ดี	Goeldi's Marmoset	<i>Callimico goeldii</i>
022	ทามารินหัวทอง	Golden-headed Lion Tamarin	<i>Leontopithecus chrysomelas</i>
023	ไลออนทามารินสีทอง	Golden Lion Tamarin	<i>Leontopithecus rosalia</i>
024	ทามารินหัวสำลี	Cotton-top Tamarin	<i>Saguinus oedipus</i>
025	ลีเมอร์หางแหวน	Ring-tailed Lemur	<i>Lemur catta</i>
026	ลีเมอร์เรด	Red Ruffed Lemur	<i>Varecia rubra</i>
027	ลีเมอร์ริฟฟ์	Ruffed Lemur	<i>Varecia variegata</i>
028	ไก่ฟ้าหิมาลัย	Himalayan Monal	<i>Lophophorus impejanus</i>
029	ไก่ฟ้าสวินโฮ	Swinhoe's Pheasant	<i>Lophura swinhoii</i>
030	นกแว่นนโปเลียน	Napoleon's Peacock- Pheasant	<i>Polyplectron napoleonis</i>
031	นกกระเรียนมงกุฎดำ	Black crowned crane	<i>Balearica pavonina</i>
032	นกซิสคินแดง	Red Siskin	<i>Carduelis cucullata</i>
033	นกเอี้ยงบาห์ลี	Bali Starling	<i>Leucopsar rothschildi</i>
034	นกกระต๊อโกฟฟิน	Goffin's Cockatoo	<i>Cacatua goffiniana</i>
035	นกกระต๊อโมลักกัน หรือ นกกระต๊อใหญ่หงอนสีชมพู	Moluccan Cockatoo, Salmon-crested Cockatoo	<i>Cacatua moluccensis</i>

รหัส	ชนิดสัตว์ป่าควบคุมหรือซากสัตว์ป่าควบคุม		
	ชื่อไทย	ชื่อสามัญ	ชื่อวิทยาศาสตร์
036	นกกระตัวดำ	Palm Cockatoo	<i>Probosciger aterrimus</i>
037	นกแก้วเมซอนท้ายทอยเหลือง	Yellow-naped Amazon	<i>Amazona auropalliata</i>
038	นกแก้วเมซอนไหล่เหลือง	Yellow-shouldered Amazon	<i>Amazona barbadensis</i>
039	นกแก้วเมซอนกระหม่อมม่วง	Lilac-crowned Amazon	<i>Amazona finschi</i>
040	นกแก้วเมซอนคิวบา	Cuban Amazon	<i>Amazona leucocephala</i>
041	นกแก้วเมซอนหัวเหลือง	Yellow-headed Amazon	<i>Amazona oratrix</i>
042	นกแก้วมาคอว์ไฮยาซินธ์	Hyacinth Macaw	<i>Anodorhynchus hyacinthinus</i>
043	นกแก้วมาคอว์บัฟฟอน	Buffon's Macaw	<i>Ara ambiguus</i>
044	นกแก้วมาคอว์คอสีฟ้า	Blue-throated Macaw	<i>Ara glaucogularis</i>
045	นกแก้วมาคอว์สการ์เล็ต	Scarlet Macaw	<i>Ara macao</i>
046	นกแก้วมาคอว์มิลิทารี	Military Macaw	<i>Ara militaris</i>
047	นกแก้วมาคอว์หน้าผากแดง	Red-fronted Macaw	<i>Ara rubrogenys</i>
048	นกแก้วทอง	Horned Parakeet	<i>Eunymphicus cornutus</i>
049	นกแก้วคอนัวร์สีทอง	Golden Conure	<i>Guarouba guarouba</i>
050	นกแก้วมาคอว์หัวสีน้ำเงิน	Blue-headed Macaw	<i>Primolius couloni</i>
051	นกแก้วมาคอว์อิลลิเจอร์	Illiger's Macaw	<i>Primolius maracana</i>
052	นกแก้วสีเทาแอฟริกัน	Grey Parrot	<i>Psittacus erithacus</i>
053	นกแก้วคอนัวร์คอสีฟ้า	Blue-throated Parakeet	<i>Pyrrhura cruentata</i>
054	กิ้งก่าแอลลิเกเตอร์แอนซูทอย	Anzuetoi Arboreal Alligator Lizard	<i>Abronia anzuetoi</i>

รหัส	ชนิดสัตว์ป่าควบคุมหรือซากสัตว์ป่าควบคุม		
	ชื่อไทย	ชื่อสามัญ	ชื่อวิทยาศาสตร์
055	จิ้งจกเทอร์คอยส์	Turquoise Dwarf Gecko	<i>Lygodactylus williamsi</i>
056	อิกัวน่าฟิจิ	Fiji Iguana	<i>Brachylophus bulabula</i>
057	อิกัวน่าฟิจิลายแถบ	Fiji Banded Iguana	<i>Brachylophus fasciatus</i>
058	อิกัวน่าหัวแรด	Rhinoceros Iguana	<i>Cyclura cornuta</i>
059	อิกัวน่าหินบาฮาม่า	Bahamian Rock Iguana	<i>Cyclura cyclura</i>
060	อิกัวน่าริคอร์ด	Ricord's Iguana	<i>Cyclura ricordi</i>
061	อิกัวน่าหิน	Rock Iguana	<i>Cyclura rileyi</i>
062	งูบอดัมเมอร์ริลล์	Dumeril's Boa	<i>Acrantophis dumerili</i>
063	งูอนาคอนดาเขียว	Green Anaconda	<i>Eunectes murinus</i>
064	เต่าบกสายจักร หรือ เต่าลายรัศมี	Radiated Tortoise	<i>Astrochelys radiata</i>
065	เต่าดาวอินเดีย	Indian star tortoise	<i>Geochelone elegans</i>
066	เต่าดาวพม่า	Burmese Star tortoise	<i>Geochelone platynota</i>
067	เต่าแพนเค้ก	Pancake Tortoise	<i>Malacochersus tornieri</i>

๕. รหัสปีให้ใช้หมายเลขสองตัวหลังของ ปีคริสต์ศักราช ที่เกิด หรือ ที่ทำการขึ้นทะเบียน
๖. ลำดับจำนวนตัว ให้ใช้หมายเลขสี่หลัก ตั้งแต่หมายเลข 0001 - 9999 ลำดับจำนวนตัว หมายถึง ลำดับจำนวนตัวของสัตว์ที่แจ้งครอบครองของแต่ละผู้ครอบครอง โดยแยกลำดับจำนวนตัวของแต่ละชนิด

ประกาศกรมอุทยานแห่งชาติ สัตว์ป่า และพันธุ์พืช
เรื่อง กำหนดระยะเวลาการแจ้งการครอบครองสัตว์ป่าควบคุม ที่มีไซส์ตัวน้ำ
พ.ศ. ๒๕๖๕

โดยที่เป็นการสมควรกำหนดระยะเวลาการแจ้งการครอบครองสัตว์ป่าควบคุมชนิดที่รัฐมนตรีประกาศกำหนดตามมาตรา ๑๙ วรรคหนึ่ง แห่งพระราชบัญญัติสงวนและคุ้มครองสัตว์ป่า พ.ศ. ๒๕๖๒ ให้ผู้มีไว้ในครอบครองซึ่งสัตว์ป่าควบคุมอยู่ก่อนวันที่ประกาศดังกล่าว ตามมาตรา ๑๙ วรรคหนึ่ง มีผลใช้บังคับแจ้งการครอบครองต่อพนักงานเจ้าหน้าที่

อาศัยอำนาจตามความในมาตรา ๒๐ แห่งพระราชบัญญัติสงวนและคุ้มครองสัตว์ป่า พ.ศ. ๒๕๖๒ อธิบดีกรมอุทยานแห่งชาติ สัตว์ป่า และพันธุ์พืช จึงออกประกาศไว้ ดังต่อไปนี้

ข้อ ๑ ประกาศนี้เรียกว่า “ประกาศกรมอุทยานแห่งชาติ สัตว์ป่า และพันธุ์พืช เรื่อง กำหนดระยะเวลาการแจ้งการครอบครองสัตว์ป่าควบคุม ที่มีไซส์ตัวน้ำ พ.ศ. ๒๕๖๕”

ข้อ ๒ ประกาศนี้ให้ใช้บังคับเมื่อพ้นกำหนดหกสิบวันนับแต่วันประกาศในราชกิจจานุเบกษา เป็นต้นไป

ข้อ ๓ ให้ผู้มีไว้ในครอบครองซึ่งสัตว์ป่าควบคุม ที่มีไซส์ตัวน้ำอยู่ก่อนวันที่ประกาศกระทรวงทรัพยากรธรรมชาติและสิ่งแวดล้อม เรื่อง กำหนดชนิดสัตว์ป่าควบคุมที่ต้องแจ้งการครอบครอง พ.ศ. ๒๕๖๕ มีผลใช้บังคับ แจ้งการครอบครองตามมาตรา ๑๙ วรรคสอง แห่งพระราชบัญญัติสงวนและคุ้มครองสัตว์ป่า พ.ศ. ๒๕๖๒ ต่อพนักงานเจ้าหน้าที่ภายในกำหนดระยะเวลาตามข้อ ๔ ข้อ ๕ ข้อ ๖ และข้อ ๗

ข้อ ๔ ให้ผู้มีไว้ในครอบครองซึ่งสัตว์ป่าควบคุม ตามข้อ ๓ เฉพาะชนิด ดังต่อไปนี้

- (๑) เสือชีต้า (*Acinonyx jubatus*)
- (๒) สิงโต (*Panthera leo*)
- (๓) เสือจากัวร์ (*Panthera onca*)
- (๔) กอริลล่าภูเขา (*Gorilla beringei*)
- (๕) กอริลล่า (*Gorilla gorilla*)
- (๖) ชิมแพนซีธรรมดา (*Pan troglodytes*)
- (๗) โบโนโบ (*Pan paniscus*)
- (๘) อูรังอุตังสุมาตรา (*Pongo abelii*)
- (๙) อูรังอุตังบอร์เนียว (*Pongo pygmaeus*)
- (๑๐) งูนาคอนดาเขียว (*Eunectes murinus*)

ให้แจ้งการครอบครองภายในระยะเวลาเก้าสิบวันนับแต่วันที่ประกาศนี้มีผลใช้บังคับ

ข้อ ๕ ให้ผู้มีไว้ในครอบครองซึ่งสัตว์ป่าควบคุม ตามข้อ ๓ เฉพาะชนิด ดังต่อไปนี้

- (๑) โอริกซ์ซายาร่า (*Oryx dammah*)
- (๒) ยีราฟ (*Giraffa camelopardalis*)
- (๓) แพนด้าแดง (*Ailurus fulgens*)
- (๔) โอซีลื้อท (*Leopardus pardalis*)
- (๕) มาร์โมเสทกอลด์ตี้ (*Callimico goeldii*)
- (๖) ทามารินหัวทอง (*Leontopithecus chrysomelas*)
- (๗) โลออนทามารินสีทอง (*Leontopithecus rosalia*)
- (๘) ทามารินหัวสำลี (*Saguinus oedipus*)
- (๙) ลีเมอร์หางวงแหวน (*Lemur catta*)
- (๑๐) ลีเมอร์เรด (*Varecia rubra*)
- (๑๑) ลีเมอร์รัพพ์ (*Varecia variegata*)

ให้แจ้งการครอบครองภายในระยะเวลาเก้าสิบวันนับแต่วันที่ประกาศนี้มีผลใช้บังคับล่วงหน้าไปสามสิบวัน

ข้อ ๖ ให้ผู้มีไว้ในครอบครองซึ่งสัตว์ป่าควบคุม ตามข้อ ๓ เฉพาะชนิด ดังต่อไปนี้

- (๑) นกอินทรีฮาร์ปี (*Harpia harpyja*)
- (๒) ไก่ฟ้าหิมาลัย (*Lophophorus impejanus*)
- (๓) ไก่ฟ้าสวินโฮ (*Lophura swinhoii*)
- (๔) นกแว่นนโปเลียน (*Polyplectron napoleonis*)
- (๕) นกกระเรียนมงกุฎดำ (*Balearica pavonina*)
- (๖) นกซิสคินแดง (*Carduelis cucullata*)
- (๗) นกเอี้ยงบาห์ลี (*Leucopsar rothschildi*)
- (๘) นกกระตั้วกอฟฟิน (*Cacatua goffiniana*)
- (๙) นกกระตั้วโมลัคกัน หรือนกกระตั้วใหญ่หงอนสีชมพู (*Cacatua moluccensis*)
- (๑๐) นกกระตั้วดำ (*Probosciger aterrimus*)
- (๑๑) นกแก้วเมซอนท้ายทอยเหลือง (*Amazona auropalliata*)
- (๑๒) นกแก้วเมซอนไหล่เหลือง (*Amazona barbadensis*)
- (๑๓) นกแก้วเมซอนกระหม่อมม่วง (*Amazona finschi*)
- (๑๔) นกแก้วเมซอนคิวกา (*Amazona leucocephala*)
- (๑๕) นกแก้วเมซอนหัวเหลือง (*Amazona oratrix*)
- (๑๖) นกแก้วมาคอว์ไฮยาซินธ์ (*Anodorhynchus hyacinthinus*)
- (๑๗) นกแก้วมาคอว์บัพฟอน (*Ara ambiguus*)

- (๑๘) นกแก้วมาคอว์คอสีฟ้า (*Ara glaucogularis*)
- (๑๙) นกแก้วมาคอว์สการ์เล็ต (*Ara macao*)
- (๒๐) นกแก้วมาคอว์มิลิทารี (*Ara militaris*)
- (๒๑) นกแก้วมาคอว์หน้าผากแดง (*Ara rubrogenys*)
- (๒๒) นกแก้วมาคอว์สปิกซ์ (*Cyanopsitta spixii*)
- (๒๓) นกแก้วหงอน (*Eunymphicus cornutus*)
- (๒๔) นกแก้วคอนัวร์สีทอง (*Guarouba guarouba*)
- (๒๕) นกแก้วมาคอว์หัวสีน้ำเงิน (*Primolius couloni*)
- (๒๖) นกแก้วมาคอว์อิลลิเจอร์ (*Primolius maracana*)
- (๒๗) นกแก้วเทาแอฟริกัน (*Psittacus erithacus*)
- (๒๘) นกแก้วคอนัวร์คอสีฟ้า (*Pyrrhura cruentata*)
- (๒๙) นกแก้วคาคาโป หรือ นกคาคาโป (*Strigops habroptilus*)

ให้แจ้งการครอบครองภายในระยะเวลาหนึ่งร้อยสี่สิบวันนับแต่วันที่ประกาศนี้มีผลใช้บังคับ
ล่วงพ้นไปหกสิบวัน

ข้อ ๗ ให้ผู้มีไว้ในครอบครองซึ่งสัตว์ป่าควบคุม ตามข้อ ๓ เฉพาะชนิด ดังต่อไปนี้

- (๑) หัวทาร์รา (*Sphenodon punctatus*)
- (๒) กิ้งก่าแอลลิเกเตอร์แอนซูทอย (*Abronia anzuetoii*)
- (๓) จิ้งจกเทอร์คอยส์ (*Lygodactylus williamsi*)
- (๔) อิกัวน่าฟิจิ (*Brachylophus bulabula*)
- (๕) อิกัวน่าฟิจิสายแถบ (*Brachylophus fasciatus*)
- (๖) อิกัวน่าหัวแรด (*Cyclura cornuta*)
- (๗) อิกัวน่าหินบาฮาม่า (*Cyclura cyclura*)
- (๘) อิกัวน่าริคอร์ด (*Cyclura ricordi*)
- (๙) อิกัวน่าหิน (*Cyclura rileyi*)
- (๑๐) มังกรโคโมโด (*Varanus komodoensis*)
- (๑๑) งูบอดัมเมอร์ริลล์ (*Acrantophis dumerili*)
- (๑๒) เต่าบกลายจักร หรือ เต่าลายรัศมี (*Astrochelys radiata*)
- (๑๓) เต่ามาดากัสการ์ (*Astrochelys yniphora*)
- (๑๔) เต่ายักษ์กาลาปากอส (*Chelonoidis niger*)
- (๑๕) เต่าดาวอินเดีย (*Geochelone elegans*)
- (๑๖) เต่าดาวพม่า (*Geochelone platynota*)
- (๑๗) เต่าแพนเค็ก (*Malacochersus tomieri*)

ให้แจ้งการครอบครองภายในระยะเวลาหนึ่งร้อยสี่สิบวันนับแต่วันที่ประกาศนี้มีผลใช้บังคับ
ล่วงพ้นไปเก้าสิบวัน

ข้อ ๘ การแจ้งการครอบครองสัตว์ป่าควบคุม หรือซากสัตว์ป่าควบคุมให้ปฏิบัติระเบียบ
กรมอุทยานแห่งชาติ สัตว์ป่า และพันธุ์พืช ว่าด้วยการแจ้งและการรับแจ้ง และการครอบครอง
ซึ่งสัตว์ป่าควบคุมและซากสัตว์ป่าควบคุม พ.ศ. ๒๕๖๕

ประกาศ ณ วันที่ ๓๐ สิงหาคม พ.ศ. ๒๕๖๕

รัชฎา สุริยกุล ณ อยุธยา

อธิบดีกรมอุทยานแห่งชาติ สัตว์ป่า และพันธุ์พืช